



BMA
กรุงเทพมหานคร
BANGKOK METROPOLITAN ADMINISTRATION



ศูนย์อำนวยความสะดวก
ความปลอดภัย
ทางถนน
กรุงเทพมหานคร



เอกสารประกอบการประชุม

การประชุมศูนย์ปฏิบัติการความปลอดภัยทางถนน ระดับเขต
ศูนย์อำนวยความสะดวกทางถนน กรุงเทพมหานคร (สปก.กทม.)

ครั้งที่ 1/2564

วันพฤหัสบดีที่ 2 ธันวาคม 2564 เวลา 13.00 น.

ณ ห้องประชุม ชั้น 8 อาคารธานีนพรัตน์
ศาลาว่าการกรุงเทพมหานคร ดินแดง



ระเบียบวาระการประชุม

การประชุมศูนย์ปฏิบัติการความปลอดภัยทางถนน ระดับเขต

ครั้งที่ ๑/๒๕๖๔

วันพฤหัสบดีที่ ๒ ธันวาคม ๒๕๖๔ เวลา ๑๓.๐๐ น.

ณ ห้องประชุม ชั้น ๘ อาคารธานีนพรัตน์ ศาลาว่าการกรุงเทพมหานคร ดินแดง

ระเบียบวาระที่ ๑

เรื่องที่ประธานแจ้งให้ที่ประชุมทราบ

ระเบียบวาระที่ ๒

เรื่องเพื่อทราบ

๒.๑ ผลการประชุมคณะกรรมการศูนย์อำนวยการความปลอดภัยทางถนน

กรุงเทพมหานคร ครั้งที่ ๒/๒๕๖๔ วันที่ ๒๔ พฤศจิกายน ๒๕๖๔

๒.๒ สรุปผลการดำเนินงานการแก้ไขจุดเสี่ยง ๕๐ เขต : ๑ เขต ๑ โชน ปี ๒๕๖๔

๒.๓ กิจกรรม “ร่วมรู้ ร่วมคิด ป้องกันอุบัติเหตุทางถนน คนปลอดภัย ชุมชนเป็นสุข”

ระเบียบวาระที่ ๓

เรื่องเพื่อพิจารณา

๓.๑ ตัวชี้วัดการแก้ไขจุดเสี่ยงตามแผนปฏิบัติการราชการกรุงเทพมหานคร พ.ศ. ๒๕๖๕

๓.๒ แผนปฏิบัติการป้องกันและลดอุบัติเหตุทางถนน ช่วงเทศกาลปีใหม่ ๒๕๖๕

๓.๓ ถอดบทเรียนการแก้ไขป้องกันและลดอุบัติเหตุ โครงการจุดเสี่ยง ๑ เขต ๑ โชน

โดย ผู้แทนจาก ๖ กลุ่มเขต ได้แก่

- ผู้แทนกลุ่มเขตกรุงเทพเหนือ
- ผู้แทนกลุ่มเขตกรุงเทพตะวันออก
- ผู้แทนกลุ่มเขตกรุงเทพใต้
- ผู้แทนกลุ่มเขตกรุงเทพกลาง
- ผู้แทนกลุ่มเขตกรุงเทพธนเหนือ
- ผู้แทนกลุ่มเขตกรุงเทพใต้

ระเบียบวาระที่ ๔

เรื่องอื่น ๆ (ถ้ามี)

วาระที่ ๑ : เรื่องประธานแจ้งให้ที่ประชุมทราบ

วาระที่ ๒ : เรื่องเพื่อทราบ

๒.๑ ผลการประชุมคณะกรรมการศูนย์อำนวยความสะดวกความปลอดภัยทางถนน
กรุงเทพมหานคร ครั้งที่ ๒/๒๕๖๔ วันที่ ๒๔ พฤศจิกายน ๒๕๖๔

2.1 ผลการประชุมคณะกรรมการศูนย์อำนวยความสะดวกความปลอดภัยทางถนน กรุงเทพมหานคร ครั้งที่ 2/2564 เมื่อวันที่ 24 พฤศจิกายน 2564



ที่	หัวข้อ	มติที่ประชุม
1.	แผนปฏิบัติการป้องกันและลดอุบัติเหตุทางถนน ช่วงเทศกาลปีใหม่ 2565	1. ให้ประสานกับสำนักงานตำรวจแห่งชาติ กองบัญชาการตำรวจนครบาล และกองบังคับการตำรวจจราจร เรื่องแนวทางการปฏิบัติในด้านตรวจแอลกอฮอล์ในช่วงเทศกาลปีใหม่และวันหยุดยาว 2. ให้ประสานกับสำนักอนามัยและสำนักงานแพทย์เรื่องการตรวจวัดแอลกอฮอล์ในกรณีอุบัติเหตุ 3. ให้ประสานกับหน่วยงานตำรวจและภาคีเครือข่ายเรื่องการประชาสัมพันธ์รณรงค์ป้องกันอุบัติเหตุในช่วงเทศกาลปีใหม่และวันหยุดยาว
2	แผนปฏิบัติการป้องกันและลดอุบัติเหตุทางถนน ช่วงวันหยุดราชการ ติดต่อกัน 4 วันขึ้นไป	กรมป้องกันและบรรเทาสาธารณภัย ได้จัดทำแนวทางการดำเนินการป้องกันและลดอุบัติเหตุทางถนนช่วงวันหยุดราชการติดต่อกัน 4 วันขึ้นไป โดยใช้แนวทางการดำเนินการเช่นเดียวกับช่วงเทศกาลปีใหม่และสงกรานต์
3	ตัวชี้วัดการแก้ไขจุดเสี่ยง ตามแผนปฏิบัติการราชการกรุงเทพมหานคร พ.ศ.2565	รายละเอียดตามวาระที่ 5.1

แผนบูรณาการป้องกันและลดอุบัติเหตุทางถนนช่วงเทศกาล และช่วงวันหยุด

พ.ศ. ๒๕๖๕

ศูนย์อำนวยการความปลอดภัยทางถนน ในคราวประชุมเมื่อวันที่ ๒๓ กันยายน ๒๕๖๔ ได้มีมติเห็นชอบร่างแผนบูรณาการป้องกันและลดอุบัติเหตุทางถนนช่วงเทศกาล และช่วงวันหยุด เพื่อเป็นกรอบแนวทางบูรณาการการดำเนินการป้องกันและลดอุบัติเหตุทางถนนของหน่วยงานที่เกี่ยวข้องทุกภาคส่วน โดยสรุปสาระสำคัญ ดังนี้

ประเด็น	รายละเอียด
๑. การดำเนินการช่วงเทศกาล ปีใหม่และสงกรานต์ พ.ศ. ๒๕๖๕	<p>๑. ชื่อการรณรงค์ “ชีวิตวิถีใหม่ ขับขี่อย่างปลอดภัย ไร้อุบัติเหตุ”</p> <p>๒. วัตถุประสงค์</p> <p>๒.๑ เพื่อกำหนดเป้าหมาย ตัวชี้วัด แนวทาง และมาตรการการดำเนินงาน ป้องกันและลดอุบัติเหตุทางถนนของหน่วยงานที่เกี่ยวข้องทุกภาคส่วน ในช่วงเทศกาล</p> <p>๒.๒ เพื่อเป็นแนวทางการบูรณาการการดำเนินงานป้องกันและลดอุบัติเหตุทางถนนของหน่วยงานที่เกี่ยวข้องทุกภาคส่วนในช่วงเทศกาล</p> <p>๒.๓ เพื่อลดปัจจัยเสี่ยงที่ก่อให้เกิดอุบัติเหตุทางถนนและอุบัติเหตุร้ายอื่น ๆ ในช่วงเทศกาล</p> <p>๓. เป้าหมายภาพรวม เพื่อให้ประชาชนเดินทางอย่างสุขใจกับชีวิตวิถีใหม่ที่ห่างไกลอุบัติเหตุในช่วงเทศกาล</p> <p>๔. นิยาม การป้องกันและลดอุบัติเหตุทางถนนช่วงเทศกาล หมายถึง การป้องกันและลดอุบัติเหตุทางถนนช่วงเทศกาลปีใหม่ และเทศกาลสงกรานต์</p> <p>๕. แนวทางการดำเนินการ แบ่งออกเป็น ๒ ช่วง ดังนี้</p> <p>แนวทางการดำเนินการช่วงเทศกาลปีใหม่และเทศกาลสงกรานต์ แบ่ง ออกเป็น ๒ ช่วง ดังนี้</p> <p>๑) ช่วงรณรงค์และประชาสัมพันธ์</p> <p>๒) ช่วงดำเนินการ ประกอบด้วย</p> <p>(๑) ช่วงก่อนควบคุมเข้มข้น ๗ วัน</p> <p>(๒) ช่วงควบคุมเข้มข้น ๗ วัน</p> <p>(๓) ช่วงหลังควบคุมเข้มข้น ๗ วัน</p> <p>๖. การประเมินความเสี่ยงในระดับพื้นที่</p> <p>๖.๑ ระดับความเสี่ยงสีแดง</p> <p>๖.๒ ระดับความเสี่ยงสีส้ม</p> <p>๖.๓ ระดับความเสี่ยงสีเหลือง</p> <p>๖.๔ ระดับความเสี่ยงสีเขียว</p> <p>๗. ตัวชี้วัดการดำเนินงาน แบ่งเป็น ๓ ระดับ ดังนี้</p> <p>๗.๑ ระดับภาพรวม</p> <p>๑) จำนวนครั้งการเกิดอุบัติเหตุ จำนวนผู้เสียชีวิต และจำนวนผู้บาดเจ็บ (admit) ลดลงไม่น้อยกว่า ๕ เปอร์เซ็นต์ เมื่อเทียบกับสถิติในช่วงเทศกาล (ปีใหม่หรือสงกรานต์) เฉลี่ย ๓ ปีย้อนหลัง</p> <p>๒) จำนวนครั้งการเกิดอุบัติเหตุใหญ่ ลดลงไม่น้อยกว่า ๕ เปอร์เซ็นต์ เมื่อเทียบกับสถิติในช่วงเทศกาล (ปีใหม่หรือสงกรานต์) เฉลี่ย ๓ ปีย้อนหลัง</p>

ประเด็น	รายละเอียด
	<p>๓) จำนวนผู้เสียชีวิต ณ จุดเกิดเหตุ ลดลงไม่น้อยกว่า ๕ เปอร์เซ็นต์ เมื่อเทียบกับสถิติในช่วงเทศกาล (ปีใหม่หรือสงกรานต์) เฉลี่ย ๓ ปีย้อนหลัง</p> <p>๔) จำนวนผู้เสียชีวิตในอุบัติเหตุร้ายแรงหลัก ได้แก่ ขับรถเร็วเกินกว่ากฎหมายกำหนด ต้มแล้วขับ ไม่สวมหมวกนิรภัย และไม่คาดเข็มขัดนิรภัย ลดลงไม่น้อยกว่า ๕ เปอร์เซ็นต์ เมื่อเทียบกับสถิติในช่วงเทศกาล (ปีใหม่หรือสงกรานต์) เฉลี่ย ๓ ปีย้อนหลัง</p> <p>๕) ดัชนีความรุนแรงของการเกิดอุบัติเหตุลดลงไม่น้อยกว่า ๕ เปอร์เซ็นต์ เมื่อเทียบกับสถิติในช่วงเทศกาล (ปีใหม่หรือสงกรานต์) เฉลี่ย ๓ ปีย้อนหลัง</p> <p>๗.๒ ระดับหน่วยงาน (เทศกาลปีใหม่และสงกรานต์)</p> <p>๑) จำนวนครั้งของการเกิดอุบัติเหตุ จำนวนผู้เสียชีวิต และจำนวนผู้บาดเจ็บ (admit) ที่เกิดบนถนนในความรับผิดชอบของกระทรวงคมนาคม ลดลงไม่น้อยกว่า ๕ เปอร์เซ็นต์ เมื่อเทียบกับค่าเฉลี่ยช่วงเทศกาล (ปีใหม่หรือสงกรานต์) ย้อนหลัง ๓ ปี</p> <p>๒) จำนวนครั้งของการเกิดอุบัติเหตุ จำนวนผู้เสียชีวิต และจำนวนผู้บาดเจ็บ (admit) ที่เกิดบนถนนองค์กรปกครองส่วนท้องถิ่น ลดลงไม่น้อยกว่า ๕ เปอร์เซ็นต์ เมื่อเทียบกับค่าเฉลี่ยช่วงเทศกาล (ปีใหม่หรือสงกรานต์) ย้อนหลัง ๓ ปี</p> <p>๓) จำนวนผู้ถูกดำเนินคดีในอุบัติเหตุร้ายแรงหลัก ได้แก่ ขับรถเร็วเกินกว่ากฎหมายกำหนด ต้มแล้วขับ ไม่สวมหมวกนิรภัย และไม่คาดเข็มขัดนิรภัย เพิ่มขึ้นไม่น้อยกว่า ๕ เปอร์เซ็นต์ เมื่อเทียบกับสถิติในช่วงเทศกาล (ปีใหม่หรือสงกรานต์) เฉลี่ย ๓ ปีย้อนหลัง</p> <p>๔) จำนวนรถโดยสารสาธารณะที่เกิดอุบัติเหตุและจำนวนผู้เสียชีวิต ลดลงไม่น้อยกว่า ๕ เปอร์เซ็นต์ เมื่อเทียบกับค่าเฉลี่ยช่วงเทศกาล (ปีใหม่หรือสงกรานต์) ย้อนหลัง ๓ ปี</p> <p>๕) จำนวนผู้ขับขี่ในกรณีที่เกิดอุบัติเหตุแล้วมีผู้บาดเจ็บรุนแรงหรือเสียชีวิตถูกตรวจวัดระดับแอลกอฮอล์ทุกราย (๑๐๐%)</p> <p>๖) จำนวนเด็กและเยาวชนที่ได้รับบาดเจ็บ (Admit) ที่มีอายุต่ำกว่า ๒๐ ปี จากการดื่มสุราแล้วขับขี่ยานพาหนะ ลดลงไม่น้อยกว่า ๕ เปอร์เซ็นต์ เมื่อเทียบกับค่าเฉลี่ยช่วงเทศกาล (ปีใหม่หรือสงกรานต์) ย้อนหลัง ๓ ปี</p> <p>๗.๓ ระดับพื้นที่ (เทศกาลปีใหม่และสงกรานต์)</p> <p>๑) จำนวนครั้งการเกิดอุบัติเหตุ จำนวนผู้เสียชีวิต และจำนวนผู้บาดเจ็บ (admit) ของจังหวัดลดลงไม่น้อยกว่า ๕ เปอร์เซ็นต์ เมื่อเทียบกับสถิติในช่วงเทศกาล (ปีใหม่หรือสงกรานต์) เฉลี่ย ๓ ปีย้อนหลัง</p> <p>๒) จำนวนผู้เสียชีวิตในอำเภอเสี่ยงที่เป็นสีแดง ลดลงไม่น้อยกว่า ๕ เปอร์เซ็นต์ เมื่อเทียบกับค่าเฉลี่ยช่วงเทศกาล (ปีใหม่หรือสงกรานต์) ย้อนหลัง ๓ ปี</p> <p>๓) จำนวนผู้เสียชีวิต ณ จุดเกิดเหตุของจังหวัดลดลงไม่น้อยกว่า ๕ เปอร์เซ็นต์ เมื่อเทียบกับสถิติในช่วงเทศกาล (ปีใหม่หรือสงกรานต์) เฉลี่ย ๓ ปีย้อนหลัง</p> <p>๔) จำนวนผู้เสียชีวิตในอุบัติเหตุร้ายแรงหลัก ได้แก่ ขับรถเร็วเกินกว่ากฎหมายกำหนด ต้มแล้วขับ ไม่สวมหมวกนิรภัย และไม่คาดเข็ม</p>

ประเด็น	รายละเอียด
	<p>ชัตนิริภัย ลดลงไม่น้อยกว่า ๕ เปอร์เซ็นต์ เมื่อเทียบกับสถิติในช่วงเทศกาล (ปีใหม่หรือสงกรานต์) เฉลี่ย ๓ ปีย้อนหลัง</p> <p>๕) จำนวนผู้ขับขี่ในกรณีที่เกิดอุบัติเหตุแล้วมีผู้บาดเจ็บรุนแรงหรือเสียชีวิตถูกตรวจวัดระดับแอลกอฮอล์ทุกราย (๑๐๐%)</p> <p>๖) จำนวนเด็กและเยาวชนที่ได้รับบาดเจ็บ (Admit) ที่มีอายุต่ำกว่า ๒๐ ปี จากการดื่มสุราแล้วขับขี่ยานพาหนะ ลดลงไม่น้อยกว่า ๕ เปอร์เซ็นต์ เมื่อเทียบกับค่าเฉลี่ยช่วงเทศกาล (ปีใหม่หรือสงกรานต์) ย้อนหลัง ๓ ปี</p> <p>๘. มาตรการการดำเนินงาน ๕ มาตรการ ประกอบด้วย</p> <p>๘.๑ ด้านการบริหารจัดการ</p> <p>๘.๒ ด้านลดปัจจัยเสี่ยงด้านถนนและสภาพแวดล้อม</p> <p>๘.๓ ด้านลดปัจจัยเสี่ยงด้านยานพาหนะ</p> <p>๘.๔ ด้านผู้ใช้รถใช้ถนนอย่างปลอดภัย</p> <p>๘.๕ ด้านการช่วยเหลือหลังเกิดอุบัติเหตุ</p>
<p>๒. การดำเนินการช่วงวันหยุด พ.ศ. ๒๕๖๕</p>	<p>๑. วัตถุประสงค์</p> <p>๑.๑ เพื่อกำหนดเป้าหมาย ตัวชี้วัด แนวทาง และมาตรการการดำเนินงานป้องกันและลดอุบัติเหตุทางถนนของหน่วยงานเกี่ยวข้องทุกภาค</p> <p>๑.๒ เพื่อเป็นแนวทางบูรณาการการดำเนินงานป้องกันและลดอุบัติเหตุทางถนนของหน่วยงานที่เกี่ยวข้องทุกภาคส่วน</p> <p>๑.๓ เพื่อลดปัจจัยเสี่ยงที่ก่อให้เกิดอุบัติเหตุทางถนนและอุบัติภัยอื่น ๆ ในช่วงวันหยุด</p> <p>๒. เป้าหมายภาพรวม เพื่อให้ประชาชนเดินทางอย่างสุขใจกับชีวิตวิถีใหม่ที่ห่างไกลอุบัติเหตุในช่วงวันหยุด</p> <p>๔. นิยาม การป้องกันและลดอุบัติเหตุทางถนนช่วงวันหยุด หมายถึง</p> <p>๑) การป้องกันและลดอุบัติเหตุทางถนนที่มีวันหยุดราชการติดต่อกัน ๔ วันขึ้นไป</p> <p>๒) การป้องกันและลดอุบัติเหตุทางถนนในช่วงวันที่มีการจัดงานทางศาสนา หรือจัดงานเทศกาลตามประเพณีท้องถิ่นที่สำคัญในพื้นที่</p> <p>๕. แนวทางการดำเนินการ แบ่งออกเป็น ๓ ช่วง ดังนี้</p> <p>๕.๑ ช่วงก่อนวันหยุด</p> <p>๕.๒ ช่วงวันหยุด</p> <p>๕.๓ ช่วงหลังวันหยุด</p> <p>๖. การประเมินความเสี่ยงในระดับพื้นที่</p> <p>๖.๑ ระดับความเสี่ยงสีแดง</p> <p>๖.๒ ระดับความเสี่ยงสีส้ม</p> <p>๖.๓ ระดับความเสี่ยงสีเหลือง</p> <p>๖.๔ ระดับความเสี่ยงสีเขียว</p> <p>๗. ตัวชี้วัดการดำเนินงาน แบ่งเป็น ๓ ระดับ ดังนี้</p> <p>๗.๑ ระดับภาพรวม</p> <p>๑) จำนวนครั้งการเกิดอุบัติเหตุ จำนวนผู้เสียชีวิต และจำนวนผู้บาดเจ็บ (admit) ลดลง เมื่อเทียบกับสถิติในช่วงวันหยุดของปีที่ผ่านมา</p>

ประเด็น	รายละเอียด
	<p>๒) จำนวนครั้งการเกิดอุบัติเหตุใหญ่ ลดลงเมื่อเทียบกับสถิติในช่วงวันหยุดของปีที่ผ่านมา</p> <p>๓) จำนวนผู้เสียชีวิต ณ จุดเกิดเหตุ ลดลงเมื่อเทียบกับสถิติในช่วงวันหยุดของปีที่ผ่านมา</p> <p>๔) จำนวนผู้เสียชีวิตในอุบัติเหตุเสียงหลัก ได้แก่ ขับรถเร็วเกินกว่ากฎหมายกำหนด ดื่มแล้วขับ ไม่สวมหมวกนิรภัย และไม่คาดเข็มขัดนิรภัย ลดลงเมื่อเทียบกับสถิติในช่วงวันหยุดของปีที่ผ่านมา</p> <p>๕) ดัชนีความรุนแรงของการเกิดอุบัติเหตุลดลงเมื่อเทียบกับสถิติในช่วงวันหยุดของปีที่ผ่านมา</p> <p>๗.๒ ระดับหน่วยงาน</p> <p>๑) จำนวนครั้งของการเกิดอุบัติเหตุ จำนวนผู้เสียชีวิต และจำนวนผู้บาดเจ็บ (admit) ที่เกิดบนถนนในความรับผิดชอบของกระทรวงคมนาคม ลดลงเมื่อเทียบกับสถิติในช่วงวันหยุดของปีที่ผ่านมา</p> <p>๒) จำนวนครั้งของการเกิดอุบัติเหตุ จำนวนผู้เสียชีวิต และจำนวนผู้บาดเจ็บ (admit) ที่เกิดบนถนนองค์กรปกครองส่วนท้องถิ่น ลดลงเมื่อเทียบกับสถิติในช่วงวันหยุดของปีที่ผ่านมา</p> <p>๓) จำนวนผู้ถูกดำเนินคดีในอุบัติเหตุเสียงหลัก ได้แก่ ขับรถเร็วเกินกว่ากฎหมายกำหนด ดื่มแล้วขับ ไม่สวมหมวกนิรภัย และไม่คาดเข็มขัดนิรภัย เพิ่มขึ้นเมื่อเทียบกับสถิติในช่วงวันหยุดของปีที่ผ่านมา</p> <p>๔) จำนวนรถโดยสารสาธารณะที่เกิดอุบัติเหตุและจำนวนผู้เสียชีวิต ลดลง เมื่อเทียบกับสถิติในช่วงวันหยุดของปีที่ผ่านมา</p> <p>๕) จำนวนผู้ขับขี่ในกรณีที่เกิดอุบัติเหตุแล้วมีผู้บาดเจ็บรุนแรงหรือเสียชีวิตถูกตรวจวัดระดับแอลกอฮอล์ทุกราย (๑๐๐%)</p> <p>๖) จำนวนเด็กและเยาวชนที่ได้รับบาดเจ็บ (Admit) ที่มีอายุต่ำกว่า ๒๐ ปี จากการดื่มสุราแล้วขับขี่ยานพาหนะ ลดลงเมื่อเทียบกับสถิติในช่วงวันหยุดของปีที่ผ่านมา</p> <p>๗.๓ ระดับพื้นที่</p> <p>๑) จำนวนครั้งการเกิดอุบัติเหตุ จำนวนผู้เสียชีวิต และจำนวนผู้บาดเจ็บ (admit) ของจังหวัดลดลงเมื่อเทียบกับสถิติในช่วงวันหยุดของปีที่ผ่านมา</p> <p>๒) จำนวนผู้เสียชีวิตในอำเภอเสียงที่เป็นสีแดง ลดลงเมื่อเทียบกับสถิติในช่วงวันหยุดของปีที่ผ่านมา</p> <p>๓) จำนวนผู้เสียชีวิต ณ จุดเกิดเหตุของจังหวัด ลดลงเมื่อเทียบกับสถิติในช่วงวันหยุดของปีที่ผ่านมา</p> <p>๔) จำนวนผู้เสียชีวิตในอุบัติเหตุเสียงหลัก ได้แก่ ขับรถเร็วเกินกว่ากฎหมายกำหนด ดื่มแล้วขับ ไม่สวมหมวกนิรภัย และไม่คาดเข็มขัดนิรภัย ลดลงเมื่อเทียบกับสถิติในช่วงวันหยุดของปีที่ผ่านมา</p> <p>๕) จำนวนผู้ขับขี่ในกรณีที่เกิดอุบัติเหตุแล้วมีผู้บาดเจ็บรุนแรงหรือเสียชีวิตถูกตรวจวัดระดับแอลกอฮอล์ทุกราย (๑๐๐%)</p> <p>๖) จำนวนเด็กและเยาวชนที่ได้รับบาดเจ็บ (Admit) ที่มีอายุต่ำกว่า ๒๐ ปี จากการดื่มสุราแล้วขับขี่ยานพาหนะ ลดลงเมื่อเทียบกับสถิติในช่วงวันหยุดของปีที่ผ่านมา</p>

ประเด็น	รายละเอียด
	๘. มาตรการการดำเนินงาน ๕ มาตรการ ประกอบด้วย ๘.๑ ด้านการบริหารจัดการ ๘.๒ ด้านลดปัจจัยเสี่ยงด้านถนนและสภาพแวดล้อม ๘.๓ ด้านลดปัจจัยเสี่ยงด้านยานพาหนะ ๘.๔ ด้านผู้ใช้รถใช้ถนนอย่างปลอดภัย ๘.๕ ด้านการช่วยเหลือหลังเกิดอุบัติเหตุ

ศูนย์อำนวยการความปลอดภัยทางถนน ได้กำหนดแนวทางการดำเนินงานช่วงเทศกาลปีใหม่ เทศกาลสงกรานต์ และวันหยุด พ.ศ. ๒๕๖๕ ดังนี้

๑. ช่วงเทศกาลปีใหม่ พ.ศ. ๒๕๖๕

- ช่วงรณรงค์และประชาสัมพันธ์ ระหว่างวันที่ ๑ ธันวาคม ๒๕๖๔ - ๒๑ ธันวาคม ๒๕๖๔
- ช่วงดำเนินการ ระหว่างวันที่ ๒๒ ธันวาคม ๒๕๖๔ - ๑๑ มกราคม ๒๕๖๕ ดังนี้
 - ๑) ช่วงก่อนควบคุมเข้มข้น ๗ วัน ระหว่างวันที่ ๒๒ ธันวาคม ๒๕๖๔ - ๒๘ ธันวาคม ๒๕๖๔
 - ๒) ช่วงควบคุมเข้มข้น ๗ วัน ระหว่างวันที่ ๒๙ ธันวาคม ๒๕๖๔ - ๔ มกราคม ๒๕๖๕
 - ๓) ช่วงหลังควบคุมเข้มข้น ๗ วัน ระหว่างวันที่ ๕ มกราคม ๒๕๖๕ - ๑๑ มกราคม ๒๕๖๕

๒. ช่วงเทศกาลสงกรานต์ พ.ศ. ๒๕๖๕

- ช่วงรณรงค์และประชาสัมพันธ์ ระหว่างวันที่ ๑ มีนาคม ๒๕๖๕ - ๓ เมษายน ๒๕๖๕
- ช่วงดำเนินการ ระหว่างวันที่ ๔ เมษายน ๒๕๖๕ - ๒๔ เมษายน ๒๕๖๕ ดังนี้
 - ๑) ช่วงก่อนควบคุมเข้มข้น ๗ วัน ระหว่างวันที่ ๔ เมษายน ๒๕๖๕ - ๑๐ เมษายน ๒๕๖๕
 - ๒) ช่วงควบคุมเข้มข้น ๗ วัน ระหว่างวันที่ ๑๑ เมษายน ๒๕๖๕ - ๑๗ เมษายน ๒๕๖๕
 - ๓) ช่วงหลังควบคุมเข้มข้น ๗ วัน ระหว่างวันที่ ๑๘ เมษายน ๒๕๖๕ - ๒๔ เมษายน ๒๕๖๕

๓. ช่วงวันหยุดราชการกรณีพิเศษตามมติคณะรัฐมนตรี พ.ศ. ๒๕๖๕

- ระหว่างวันที่ ๑๓ - ๑๗ กรกฎาคม ๒๕๖๕ (๕ วัน)
- ระหว่างวันที่ ๒๘ - ๓๑ กรกฎาคม ๒๕๖๕ (๔ วัน)
- ระหว่างวันที่ ๑๓ - ๑๖ ตุลาคม ๒๕๖๕ (๔ วัน)

ทั้งนี้ หากคณะรัฐมนตรีได้มีมติให้มีวันหยุดราชการเพิ่มเติม ศูนย์อำนวยการความปลอดภัยทางถนน
 จักได้ดำเนินการตามมติคณะรัฐมนตรีต่อไป

วาระที่ ๒ : เรื่องเพื่อทราบ

๒.๒ สรุปผลการดำเนินงานการแก้ไขจุดเสี่ยง ๕๐ เขต : ๑ เขต ๑ โชน ปี ๒๕๖๔

โครงการจุดเสี่ยง 1 เขต 1 โซน ผลการดำเนินงานปี 2564

สรุป.เขต

ดำเนินการแล้ว

158 จุด = 91%

อยู่ระหว่างดำเนินการ

16 จุด = 9%

174 จุดเสี่ยง

ข้อมูล

ณ วันที่ 22 พฤศจิกายน 2564

- สำนักงานจราจรและขนส่ง 5 จุด
- สำนักงานโยธา 3 จุด
- สำนักงานเขต 1 จุด
- กรมทางหลวง 5 จุด
- กรมทางหลวงชนบท 1 จุด
- การรถไฟแห่งประเทศไทย 1 จุด



ดำเนินการแล้ว 158 จุด = 91%

อยู่ระหว่างดำเนินการ 16 จุด = 9%

สำนักงานจราจรและขนส่ง	5 จุด
สำนักงานโยธา	3 จุด
สำนักงานเขต	1 จุด
กรมทางหลวง	5 จุด
กรมทางหลวงชนบท	1 จุด
การรถไฟแห่งประเทศไทย	1 จุด

174 จุดเสี่ยง

ข้อมูล ณ วันที่ 22 พฤศจิกายน 2564



อยู่ระหว่างดำเนินการ 9 จุด

1. เขตสวนหลวง : สะพานข้ามแยกคลองตัน ขอตติดตั้งกล้อง CCTV
 2. เขตบางกอกใหญ่ : บริเวณปากซอยอิสรภาพ 21 ถนนอิสรภาพ
ขอตติดตั้งกล้อง CCTV ตรงข้ามปากซอย
- เวทยานนาวา : ช่องทางเดินรถ BRT วัดดอกไม้ ไม่ปลอดภัย
ขอตติดตั้งอุปกรณ์เสริมเพื่อความปลอดภัย และทาสีแก่งปูนเขียว-ขาว

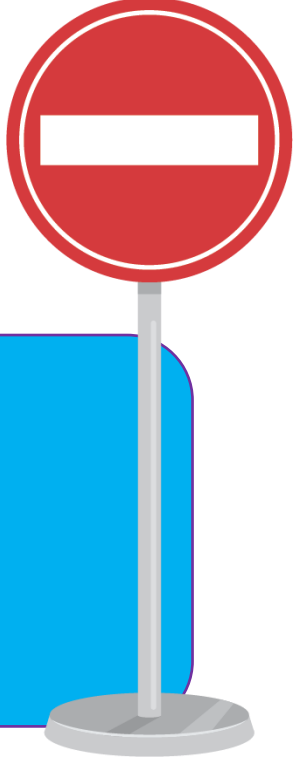
สำนักงานจราจรและขนส่ง 5 จุด

สำนักงานเขต 1 จุด

เขตบางกะปิ : ถนนห้วยหมาก ปากซอยห้วยหมาก 25
สำนักงานเขต : ประสาน สน.ห้วยหมากนำเบอร์เกอร์ 40 ตัวมาติดตั้งเพิ่มเติม

สำนักงานโยธา 3 จุด

เขตบึงกุ่ม : ปูแอสฟัลท์ บริเวณที่จอดรถ ถนนเสรีไทย
เขตหนองจอก : ย้ายเกาะกลาง ถนนเสียบวารีปรับปรุงเกาะกลาง
หน้าโรงพยาบาลเวชการุณวิศรมี
เขตตลิ่งชัน : จัดทำสะพานข้ามเกาะกลางร่องน้ำ ถนนพุทธมณฑลสาย 1 ช่วงตลาดนัดอินทราวาส



วาระที่ ๒ : เรื่องเพื่อทราบ

๒.๓ กิจกรรม “ร่วมรู้ ร่วมคิด ป้องกันอุบัติเหตุทางถนน คนปลอดภัย ชุมชนเป็นสุข”

2.3 กิจกรรม "ร่วมรู้ ร่วมคิด ป้องกันอุบัติเหตุทางถนน คนปลอดภัย ชุมชนเป็นสุข"



เป้าหมาย เป็นการสร้างการมีส่วนร่วมของเยาวชนและประชาชนในชุมชน ในการป้องกันและแก้ไขปัญหาอุบัติเหตุจากจุดเสี่ยงในพื้นที่ชุมชนของตนเอง ในรูปแบบงานสร้างสรรค์เป็นคลิปสั้น ที่สะท้อนความห่วงใย ความคิด และแนวทางสร้างถนนปลอดภัย โดยจัดทำเป็นการอบรมให้ความรู้เพิ่มทักษะ และสร้างสรรค์ผลงานเข้าประกวดชิงรางวัลของกรุงเทพมหานคร

รูปแบบ



ประชาสัมพันธ์
และการรับสมัคร

- ประชาสัมพันธ์ก่อนการจัดกิจกรรม โดยจัดทำโปสเตอร์ Info เพื่อประชาสัมพันธ์ แจ้งเกณฑ์ในการจัดประกวด และรับสมัคร
- จัดทำ E-Poster สำหรับประชาสัมพันธ์ ผ่าน Website สจส / เฟซบุ๊ก ของ สจส. สถาบันการศึกษา และเฟซบุ๊ก ประเภทข่าวสาร หนังสือพิมพ์รายวัน สื่อโทรทัศน์



การอบรม/บรรยาย
ให้ความรู้

- จัดการอบรม/บรรยายให้ความรู้ ผู้สมัครเข้าร่วมการประกวด เพื่อให้ข้อมูลความรู้ ความเข้าใจ ในบทบาท การกิจ แผนงาน ยุทธศาสตร์ และการดำเนินงานต่างๆ ของ สจส. พร้อมทั้งแนะแนวทางในการผลิตสื่อเชิงสร้างสรรค์



รับผลงาน
และพิจารณา

- รับผลงานจากผู้สมัครเข้าร่วมการประกวด จนถึงวันปิดรับผลงาน
- จากนั้นเข้ากระบวนการพิจารณาโดยคณะกรรมการคัดเลือก



จัดพิธีมอบรางวัล
และแสดงผลงาน

- จัดพิธีมอบรางวัลผู้ชนะการประกวด โดย ผู้ว่าราชการกรุงเทพมหานคร
- นำผลงานที่ชนะการประกวดมาจัดแสดง



เผยแพร่
ผลงาน

- เผยแพร่ผลงาน ผ่านทาง เฟซบุ๊ก (ประเภทข่าวสาร และ/หรือประเภทที่ให้ความรู้)

ตั้งแต่ ร.ค.2564 – ปี.ค.2565

2 สค 64

ประชุม สปท.เขต ค1

เขต:
พิชิต
2 จุดเสี่ยง
เสี่ยงอุบัติเหตุ



เพื่อมอบนโยบาย 1 เขต พิชิต 2 จุดเสี่ยง
และแผนการดำเนินการ สปท.เขต ปี 65

16 สค 64

ประชุม สปท.กทม. ค3

เพื่อติดตามมาตรการการตั้งค่า
และแนวทางป้องกันก่อนปีใหม่



10-14 ม.ค.65

ประชุม สปท.เขต ค2



ติดตามความก้าวหน้า ปัญหา อุปสรรค
การดำเนินการ 1 เขต พิชิต 2 จุดเสี่ยง
และขอความร่วมมือของสปท.เขต
ในการส่งคลิปสั้นความปลอดภัย 1 เขต 1 ชุมชน

20-21 ม.ค.65

ประชุม สปท.กทม. ค4 เพื่อติดตาม
ผลงานของ สปท.กทม.และ สปท.เขต



1-3 ก.พ.65

ประชุม สปท.เขต ค3



ติดตามความก้าวหน้า ปัญหา อุปสรรค
การดำเนินการ 1 เขต พิชิต 2 จุดเสี่ยง
เตรียมพร้อมการไปสัมมนา ตจว.

14-18 มี.ค.65

ประชุม สปท.เขต ค4



ติดตามความก้าวหน้า ปัญหา อุปสรรค
การดำเนินการ 1 เขต พิชิต 2 จุดเสี่ยง
และผลสำเร็จของการประกวดคลิปสั้นของแต่ละ
ชุมชน และละเขต เพื่อมอบรางวัลให้กับเขตที่ส่ง
เยาวชนและชุมชนเข้าร่วมและได้รับรางวัลผลงาน
ดีเด่น



30 พย 64



23 สค 64

แถลงข่าวผลงานโครงการและ
ตอบรับนโยบายเปิดเมืองของ รัฐบาล
เกี่ยวให้สนุก การ์ดไม่ตก
เปิดตัวการประกวดคลิปสั้น
เยาวชนและชุมชน



29 สค 64



รณรงค์ 15 จุด

9-11 ก.พ.65 รุ่น 1

สัมมนาเชิงปฏิบัติการ
นครราชสีมา



23-25 ก.พ.65 รุ่น 2

สัมมนาเชิงปฏิบัติการ
เพชรบุรี

25 มี.ค. 65

สิ้นสุดสัญญา

กิจกรรม"ร่วมรู้ ร่วมคิด ป้องกันอุบัติเหตุทางถนน คนปลอดภัย ชุมชนเป็นสุข"



วาระที่ ๓ : เรื่องเพื่อพิจารณา

๓.๑ ตัวชี้วัดการแก้ไขจุดเสี่ยงตามแผนปฏิบัติการราชการกรุงเทพมหานคร พ.ศ.๒๕๖๕

๓.๒ แผนปฏิบัติการป้องกันและลดอุบัติเหตุทางถนน ช่วงเทศกาลปีใหม่ ๒๕๖๕

๓.๓ ถอดบทเรียนการแก้ไขป้องกันและลดอุบัติเหตุ โครงการจุดเสี่ยง ๑ เขต ๑ โชน

โดย ผู้แทนจาก ๖ กลุ่มเขต ได้แก่

- ผู้แทนกลุ่มเขตกรุงเทพเหนือ
- ผู้แทนกลุ่มเขตกรุงเทพตะวันออก
- ผู้แทนกลุ่มเขตกรุงเทพใต้
- ผู้แทนกลุ่มเขตกรุงเทพกลาง
- ผู้แทนกลุ่มเขตกรุงเทพเหนือ
- ผู้แทนกลุ่มเขตกรุงเทพใต้

วาระที่ ๓.๑ : ตัวชี้วัดการแก้ไขจุดเสี่ยงตามแผนปฏิบัติการกรุงเทพมหานคร
พ.ศ. ๒๕๖๕

การดำเนินการแก้ไข/ปรับปรุงจุดเสี่ยงอุบัติเหตุ ปี **2565**

ศปก.เขต

“1 เขต : พิชิต 2 จุดเสี่ยง”

1 เขต
โซน



1 เขต:
พิชิต
2 จุดเสี่ยง
เสี่ยงอุบัติเหตุ



ปี 64

102

ทำได้

158

1 เขต:
พิชิต
2 จุดเสี่ยง
เสี่ยงอุบัติเหตุ

ปี 65

1 1 8

- สจส. 1 จุด
- สนย. 1 จุด
- สนง.เขต 100 จุด
- จากปี 64 16 จุด



ศปก.เขต



นิยามของจุดเกิดอุบัติเหตุ

จุดเกิดอุบัติเหตุ

จุดที่มีแนวโน้มเกิด Black spot

Black spot

การแก้ไข/ปรับปรุง

หมายถึง ระยะรัศมี
วงกลมจากจุดที่มี
อุบัติเหตุ
ทางถนน โดยวัด
ระยะทาง 100 เมตร

หมายถึง จุดเกิดอุบัติเหตุ 1-2
ครั้ง หรือไม่เคย
เกิดอุบัติเหตุ
แต่ถูกประเมินว่า
มีข้อบกพร่องหรือปัจจัย
ที่อาจนำไปสู่การเกิด
อุบัติเหตุ

หมายถึง จุดเกิดอุบัติเหตุ
ที่มีความถี่ของการเกิดอุบัติเหตุ
จำนวน 3 ครั้งขึ้นไป
และมีผู้บาดเจ็บหรือ
ผู้เสียชีวิต

หมายถึง การแก้ไข/ปรับปรุง
จุดเกิดอุบัติเหตุ/จุดที่มีแนวโน้ม
ฯ โดยปรับปรุงให้แล้วเสร็จ
ภายในปีงบประมาณ พ.ศ.
2565
ซึ่งเป็นไปตามอำนาจหน้าที่
และขอบข่ายภารกิจของ
หน่วยงานกรุงเทพมหานคร

หมายเหตุ : ข้อมูลตามตัวชี้วัดจราจรทางบกประจำปี 2565 ของสำนักยุทธศาสตร์และประเมินผล



ร้อยละความสำเร็จของการแก้ไข/ปรับปรุงจุดเสี่ยงอุบัติเหตุ

ร้อยละความสำเร็จของการแก้ไข/
ปรับปรุงจุดเสี่ยงอุบัติเหตุ ใน
ปีงบประมาณ พ.ศ. 2564

บูรณาการหน่วยงานประสาน
ความร่วมมือผลักดันตัวชี้วัด

ร้อยละความสำเร็จของการแก้ไข/
ปรับปรุงจุดเสี่ยงอุบัติเหตุ
ในปีงบประมาณ
พ.ศ. 2565





สำนักงานเขต (เจ้าภาพร่วม)

ขอเขตอำนาจหน้าที่

1. รับผิดชอบค่าเป้าหมาย แก้ไข/ปรับปรุงจุดเกิดอุบัติเหตุ/จุดที่มีแนวโน้มฯ (สำนักงานเขตละ 2 จุดขึ้นไป)
 2. สำรวจรวบรวมจุดเกิดอุบัติเหตุ / จุดที่มีแนวโน้มฯ อย่างน้อย 5 จุด **ภายใน 15 ธ.ค. 64**
 3. จัดทำแผนปฏิบัติการ โดยมี รายละเอียดโครงการ และ กิจกรรมเพื่อแก้ไข/ปรับปรุงจุดเกิดอุบัติเหตุ/จุดที่มีแนวโน้มฯในส่วนที่รับผิดชอบ **ภายในเดือน มกราคม 65**
 4. ดำเนินการแก้ไข /ปรับปรุงจุดเกิดอุบัติเหตุ/จุดที่มีแนวโน้มฯในส่วนที่รับผิดชอบ **ภายใน มกราคม – สิงหาคม 65**
 5. รายงานผลการดำเนินงาน การแก้ไข/ปรับปรุงจุดเกิดอุบัติเหตุ / จุดแนวโน้มฯ **ภายในเดือนสิงหาคม 65**
- (ข้อ 2 , 3 , 5 จัดส่งให้สำนักการจราจรและขนส่ง ตามช่วงเวลาที่กำหนด)

รับผิดชอบ
ค่าเป้าหมาย 2 จุด

สำรวจข้อมูลจุดเสี่ยง/
จุดแนวโน้มฯ 5 จุด

ร่วมสำรวจพื้นที่
สนง.เขต + สจส. + สนย.



แบบสำรวจ
จุดเสี่ยง
อุบัติเหตุ

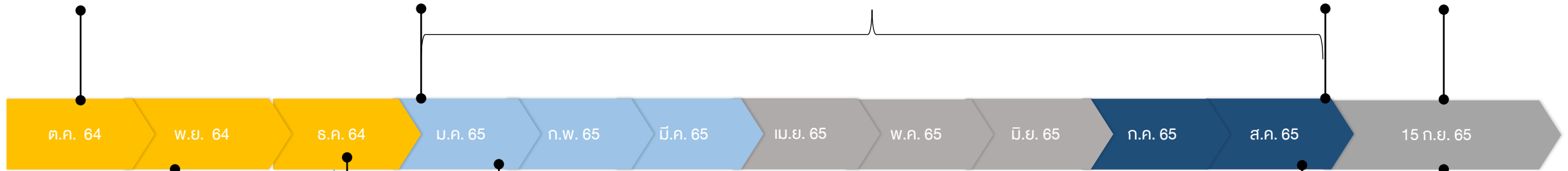


Timeline การดำเนินการตามตัวชี้วัดฯ ของสำนักงานเขต

สงส. กำหนด
ค่าเป้าหมาย
รายหน่วยงาน
ที่เกี่ยวข้อง

ประเมินผลในภาพรวม
และสรุปผลการดำเนินงาน
โดยจัดส่งให้ สยป.

ร่วมดำเนินการแก้ไข/ปรับปรุงจุดเสี่ยงฯ ในส่วนที่รับผิดชอบ และรายงาน
ความคืบหน้าและผลการดำเนินการ ในระบบ Digital Plan



สำนักงานเขต ส่ง/รวบรวม
จุดเสี่ยงฯ/จุดที่มีแนวโน้มฯ
ส่งให้ สยป. ภายใน 15 ธ.ค. 64

นำผลสำรวจพื้นที่
สนง.เขต + สงส. + สนย.
เพื่อสรุปแนวทาง
แก้ไข/ปรับปรุง

สนง.เขต จัดทำแผนปฏิบัติการ
แก้ไข/ปรับปรุงจุดเสี่ยง
โดยผ่านมติประชุม ศปก.เขต
รายงาน และมีหนังสือ
สรุปแจ้งจัดส่งให้ สยป.
ภายใน ม.ค. 65

รายงานผล
ตามแบบ
ประเมิน
ที่ สยป.กำหนด

รวบรวมและตรวจ
ความถูกต้องของ
ผลการดำเนินงาน
และจัดส่งให้ สยป.

วาระที่ ๓.๒ : แผนปฏิบัติการป้องกันและลดอุบัติเหตุทางถนน ช่วงเทศกาลปีใหม่
๒๕๖๕

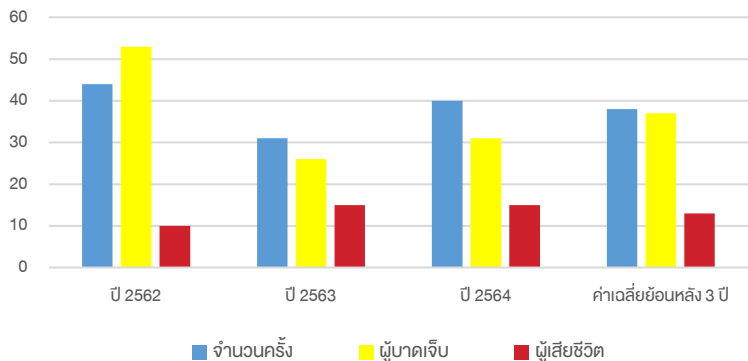
3.2 แผนปฏิบัติการป้องกันและลดอุบัติเหตุทางถนน ช่วงเทศกาลปีใหม่ 2565



(ร่าง)
 แผนปฏิบัติการป้องกันและลดอุบัติเหตุ
 ทางถนนช่วงเทศกาลปีใหม่ พ.ศ. ๒๕๖๕
 (วันที่ ๒๙ ธันวาคม ๒๕๖๔ - ๔ มกราคม ๒๕๖๕)

กรุงเทพมหานคร

สถิติในช่วงเทศกาลปีใหม่



“ชีวิตวิถีใหม่ ขับรถอย่างปลอดภัย ไร้อุบัติเหตุ”

เป้าหมาย

เพื่อให้ประชาชนเดินทางอย่างสุขใจ กับชีวิตวิถีใหม่ที่ห่างไกลอุบัติเหตุตลอด ช่วงเทศกาลปีใหม่ พ.ศ. 2565

ตัวชี้วัดผลการดำเนินงาน

1. จำนวนครั้งการเกิดอุบัติเหตุทางถนน จำนวนผู้เสียชีวิต และจำนวนผู้บาดเจ็บ (Admit) ในพื้นที่กรุงเทพมหานคร ลดลงให้เหลือน้อยที่สุด เมื่อเทียบกับสถิติในช่วงเทศกาลปีใหม่เฉลี่ย 3 ปีย้อนหลัง
2. จำนวนครั้งของการเกิดอุบัติเหตุในพื้นที่กรุงเทพมหานคร และพื้นที่เขตเสี่ยงลดลงไม่น้อยกว่า ร้อยละ 5 เมื่อเทียบกับสถิติในช่วงเทศกาลปีใหม่เฉลี่ย 3 ปีย้อนหลัง
3. จำนวนครั้งการเกิดอุบัติเหตุใหญ่ลดลง เมื่อเทียบกับสถิติในช่วงเทศกาลปีใหม่เฉลี่ย 3 ปีย้อนหลัง
4. จำนวนผู้เสียชีวิต ณ จุดเกิดเหตุลดลง เมื่อเทียบกับสถิติในช่วงเทศกาลปีใหม่เฉลี่ย 3 ปีย้อนหลัง
5. จำนวนรถโดยสารสาธารณะที่เกิดอุบัติเหตุ และจำนวนผู้เสียชีวิตของลดลงไม่น้อยกว่าร้อยละ 5 เมื่อเทียบกับสถิติในช่วงเทศกาลปีใหม่เฉลี่ย 3 ปีย้อนหลัง

สถิติในช่วงเทศกาลปีใหม่	ปี 2562	ปี 2563	ปี 2564	ค่าเฉลี่ยย้อนหลัง 3 ปี
จำนวนครั้ง	44	31	40	38
ผู้บาดเจ็บ	53	26	31	37
ผู้เสียชีวิต	10	15	15	13

แผนบูรณาการป้องกันและลดอุบัติเหตุทางถนน ช่วงเทศกาลปีใหม่ 2565

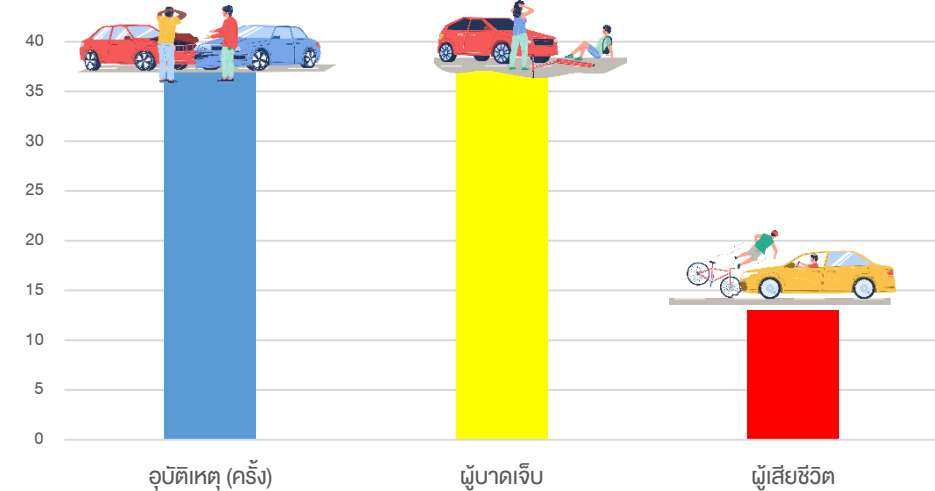
สภาพ ปัญหา

- เป็นเทศกาลที่จัดงานรื่นเริง และการกลับภูมิลำเนา
- ปัจจัยเสี่ยงการเกิดอุบัติเหตุสูงกว่าช่วงปกติ

สถิติเฉลี่ยในช่วงเทศกาลปีใหม่ ปี 2562-2564 (ค่าเฉลี่ย 3 ปี)

อุบัติเหตุ (ครั้ง)	ผู้บาดเจ็บ	ผู้เสียชีวิต
38	37	13

สถิติเฉลี่ยในช่วงเทศกาลปีใหม่ ปี 2562-2564 (ค่าเฉลี่ย 3 ปี)



มาตรการ

1. ด้านการบริหารจัดการ
2. ด้านลดปัจจัยเสี่ยงด้านถนนและสภาพแวดล้อม
3. ด้านลดปัจจัยเสี่ยงด้านยานพาหนะ
4. มาตรการด้านผู้ใช้รถใช้ถนนอย่างปลอดภัย
5. ด้านการช่วยเหลือหลังเกิดอุบัติเหตุ

แนวทางการดำเนินงาน

1. ช่วงเตรียมความพร้อมและการรณรงค์ประชาสัมพันธ์ ระหว่างวันที่ 1 - 21 ธันวาคม 2564
2. ช่วงการดำเนินงาน
 - 1) ช่วงก่อนควบคุมเข้มข้น ระหว่างวันที่ 22 - 28 ธันวาคม 2564
 - 2) ช่วงควบคุมเข้มข้น ระหว่างวันที่ 29 ธันวาคม 2564 - 4 มกราคม 2565
 - 3) ช่วงหลังควบคุมเข้มข้น ระหว่างวันที่ 5 - 11 มกราคม 2565

ภารกิจของแต่ละหน่วยงาน

1 สำนักการจราจรและขนส่ง

- จัดตั้งศูนย์ประสานการปฏิบัติงานป้องกันและลดอุบัติเหตุทางถนนช่วงเทศกาลปีใหม่ พ.ศ. 2563
- ตรวจสอบ ทำความสะอาด แท็กซี่ จัดซ่อมเครื่องหมายจราจร และระบบกล้อง CCTV ให้พร้อมใช้งาน
- ติดตั้งป้ายเตือนระวังเกิดอุบัติเหตุบริเวณจุดเสี่ยง
- ตรวจสอบความเรียบร้อยของสถานีขนส่งมวลชนต่างๆ
- ประชาสัมพันธ์/รณรงค์ เรื่องความปลอดภัยในการขับขี่และวินยารจราจร
- จัดหน่วยซ่อมเคลื่อนที่เร็ว ซ่อมบำรุงเครื่องหมายจราจรและสัญญาณไฟจราจร ตลอด 24 ชั่วโมง

2 สำนักป้องกันและบรรเทาสาธารณภัย

เตรียมความพร้อมด้านอุปกรณ์ช่วยเหลือฉุกเฉิน เครื่องมือกล และรถยกขนาดใหญ่
ประจำตามจุดเส้นทางการเดินทาง ในถนนสายหลัก หรือจุดเสี่ยงต่อการเกิดอุบัติเหตุจราจร

3 สำนักการโยธา

เตรียมความพร้อมด้านอุปกรณ์ช่วยเหลือฉุกเฉิน เครื่องมือกล และรถยกขนาดใหญ่
ประจำตามจุดเส้นทางการเดินทาง ในถนนสายหลัก หรือจุดเสี่ยงต่อการเกิดอุบัติเหตุจราจร

4 สำนักการแพทย์

เตรียมรับสถานการณ์ฉุกเฉินโดยเตรียมความพร้อม ด้านเจ้าหน้าที่ ด้านอุปกรณ์เครื่องมือแพทย์
ด้านเวชภัณฑ์ทางการแพทย์ และจัดหน่วยฉุกเฉินพร้อมทีมแพทย์และเจ้าหน้าที่เพื่อรองรับสถานการณ์ฉุกเฉิน

5 สำนักอนามัย

เตรียมรับสถานการณ์ฉุกเฉินโดยเตรียมความพร้อม ด้านเจ้าหน้าที่ ด้านอุปกรณ์เครื่องมือแพทย์
ด้านเวชภัณฑ์ทางการแพทย์

6 สำนักเทศกิจ

จัดเจ้าหน้าที่สนับสนุน ร่วมอำนวยความสะดวกด้านการจราจร

7 สำนักงานเขต

- จัดตั้งศูนย์อำนวยความสะดวกร่วมป้องกันและลดอุบัติเหตุฯ และจัดทำแผนฯ ของสำนักงานเขต
- จัดเจ้าหน้าที่สำรวจ ตรวจสอบสภาพถนน ป้ายเครื่องหมายจราจร และประสานหน่วยงานดำเนินการปรับปรุง
- ตรวจสอบจุดที่มีการก่อสร้าง พร้อมปรับผิวจราจรให้อยู่สภาพสมบูรณ์ เพื่อรองรับการใช้งาน
- ประสานกรมขนส่งทางบกตรวจสอบสภาพรถ และสมรรถนะของพนักงานขับรถ
- ประสานกับสถานีตำรวจนครบาลท้องที่ เพื่อกำหนดจุดตรวจร่วม/จุดบริการประชาชน พร้อมสนับสนุนเจ้าหน้าที่เข้าร่วม
- รณรงค์ประชาสัมพันธ์ให้ผู้ใช้รถใช้ถนนในพื้นที่ ให้ปฏิบัติตามกฎระเบียบวินยารจราจร
- สำรวจสิ่งอันตรายข้างทาง และแก้ไขให้อยู่ในสภาพสมบูรณ์ โดยประสานหน่วยงานดำเนินการ

8 สำนักงานประชาสัมพันธ์ สำนักปลัดกรุงเทพมหานคร

ประชาสัมพันธ์/รณรงค์สร้างจิตสำนึกความปลอดภัยทางถนน

9 กองโรงงานช่างกล สำนักการคลัง

จัดหน่วยปฏิบัติการพิเศษ พร้อมเครื่องมือ วัสดุอุปกรณ์ รถซ่อมเคลื่อนที่เร็ว รถโมบาย และรถยกลากจูงพร้อมตลอด 24 ชั่วโมง

ที่ตั้งจุดบริการประชาชนช่วงเทศกาลปีใหม่ พ.ศ. 2565 ของสำนักงานเขต 11 จุด

บริเวณเส้นทางเข้าออกเมือง 7 จุด

ลำดับที่	สำนักงานเขต	จุดบริการประชาชน
1	เขตบางนา	ตั้งจุดบริการประชาชนที่บีบีน้ำมันบางจาก กม.5+200 ถ. เทพรัตน <u>กรุงธนใต้</u>
2	เขตบางขุนเทียน	ตั้งจุดบริการประชาชนบริเวณ 1. บีบีน้ำมัน ปตท. กม. 12 ถนนพระราม 2 มุ่งหน้ามหาชัย (ฝั่งขวาออก) เลยสำนักงานเขตไปประมาณ 2 กิโลเมตร <u>กรุงธนใต้</u>
3	เขตทวีวัฒนา	ตั้งจุดบริการประชาชนบริเวณ 1. บริเวณใต้สะพานข้ามแยก ถ.พุทธมณฑล สาย 3 2. บริเวณบีบีน้ำมันศาลาเก็ช แยกอิมพลี ถ.บรมราชชนนี (ขวาออก) ทางคู่ขนานด้านใน <u>กรุงธนเหนือ</u>
4	เขตหนองจอก	ตั้งจุดบริการประชาชนบริเวณใต้สะพานกสิกร แยกมหานคร <u>กรุงเทพตะวันออก</u>
5	เขตดอนเมือง	ตั้งจุดบริการที่ ถนนวิภาวดีรังสิต (ขวาออก) สถานีรถไฟดอนเมือง <u>กรุงเทพเหนือ</u>
6	เขตหนองแขม	ตั้งจุดบริการประชาชนที่หน้าสำนักงานเขตหนองแขม <u>กรุงธนใต้</u>
7	เขตลาดกระบัง	ตั้งจุดบริการประชาชนที่หน้าสำนักงานเขตลาดกระบัง <u>กรุงเทพตะวันออก</u>

บริเวณสถานีขนส่ง 4 จุด

ลำดับที่	สำนักงานเขต	จุดบริการประชาชน
8	เขตตลิ่งชัน	ตั้งจุดบริการประชาชนบริเวณสถานีขนส่งผู้โดยสารกรุงเทพฯ (สายใต้ใหม่ – ตลิ่งชัน) <u>กรุงธนเหนือ</u>
9	เขตบางกอกน้อย	ตั้งจุดบริการประชาชนบริเวณสถานีขนส่งผู้โดยสารกรุงเทพฯ (สายใต้ปิ่นเกล้า) ถนนบรมราชชนนี <u>กรุงธนเหนือ</u>
10	เขตคลองเตย	ตั้งจุดบริการประชาชนบริเวณสถานีขนส่งผู้โดยสารกรุงเทพฯ (เอกมัย) <u>กรุงเทพใต้</u>
11	เขตจตุจักร	ตั้งจุดบริการประชาชนบริเวณสถานีขนส่งผู้โดยสารกรุงเทพฯ (หมอชิต) <u>กรุงเทพเหนือ</u>



**จัดงานกิจกรรมการสร้างแนวร่วมภาคประชาชน
เพื่อส่งเสริมความปลอดภัยในการใช้รถใช้ถนน
ช่วงเทศกาลปีใหม่ พ.ศ. 2565
วันพฤหัสบดีที่ 23 ธันวาคม 2564 เวลา 15.30 น. – 18.30 น.
ณ ลานวิคตอรีพอยท์ เกาะพญาไท อนุสาวรีย์ชัยสมรภูมิ**

ร่างกำหนดการ

ช่วงที่ 1

- 15.30 น. แยกผู้มีเกียรติและสื่อมวลชนลงทะเบียน พร้อมรับของที่ระลึก พร้อมรับฟังดนตรีสด
 - ชมสารคดีสั้น ชุด “SAVE LIVES ใช้สติ ลดเสี่ยง หยุดสูญเสีย”/กรณีศึกษาแก้ไขจุดเสี่ยง/ภารกิจ สจส.
- 16.30 น.
 - ผู้ว่าราชการกรุงเทพมหานคร ประธานในพิธีเดินทางมาถึงบริเวณงานและชมนิทรรศการ
 - ชมวิดีโอทัศน์ Prelude นำเข้ากิจกรรมของศูนย์ความปลอดภัยทางถนน กรุงเทพมหานคร
 - ผู้ว่าราชการกรุงเทพมหานคร กล่าว การบริหารจัดการในการเปิดเมืองด้านอุบัติเหตุในช่วงเทศกาลปีใหม่ 2565 และนำเสนอแผนการรณรงค์ตลอดทั้งปี 2565 รวมถึงเน้นย้ำ 1 ใจดี 2 จุดเสี่ยง เลี่ยงอุบัติเหตุ พร้อมเชิญชวนการเข้าร่วมโครงการประกวดคลิปสั้นของเยาวชนและประชาชนทั่วไป
 - ผู้ว่าราชการกรุงเทพมหานคร พร้อมด้วยคณะผู้บริหาร หน่วยงานภาคี ถ่ายภาพที่ระลึกร่วมกันบนเวที

ช่วงที่ 2

- 17.30 น.
 - ผู้ว่าราชการกรุงเทพมหานคร พร้อมด้วยคณะผู้บริหาร หน่วยงานภาคี ร่วมเปิดตัวโครงการประกวดคลิปสั้นของเยาวชนและประชาชนทั่วไป
- 18.30 น.
 - ผู้บริหาร กทม. ปลอ่ยงบวณรณรงค์ นำทีมโดยเยาวชน ประชาชน สร้างแนวร่วมรวมพลัง “SAVE LIVES ใช้สติ ลดเสี่ยง หยุดสูญเสีย เทศกาลปีใหม่”

พื้นที่จัดงาน ณ ลานวิกตอรีพอยท์ เกาะพญาไท อนุสาวรีย์ชัยสมรภูมิ

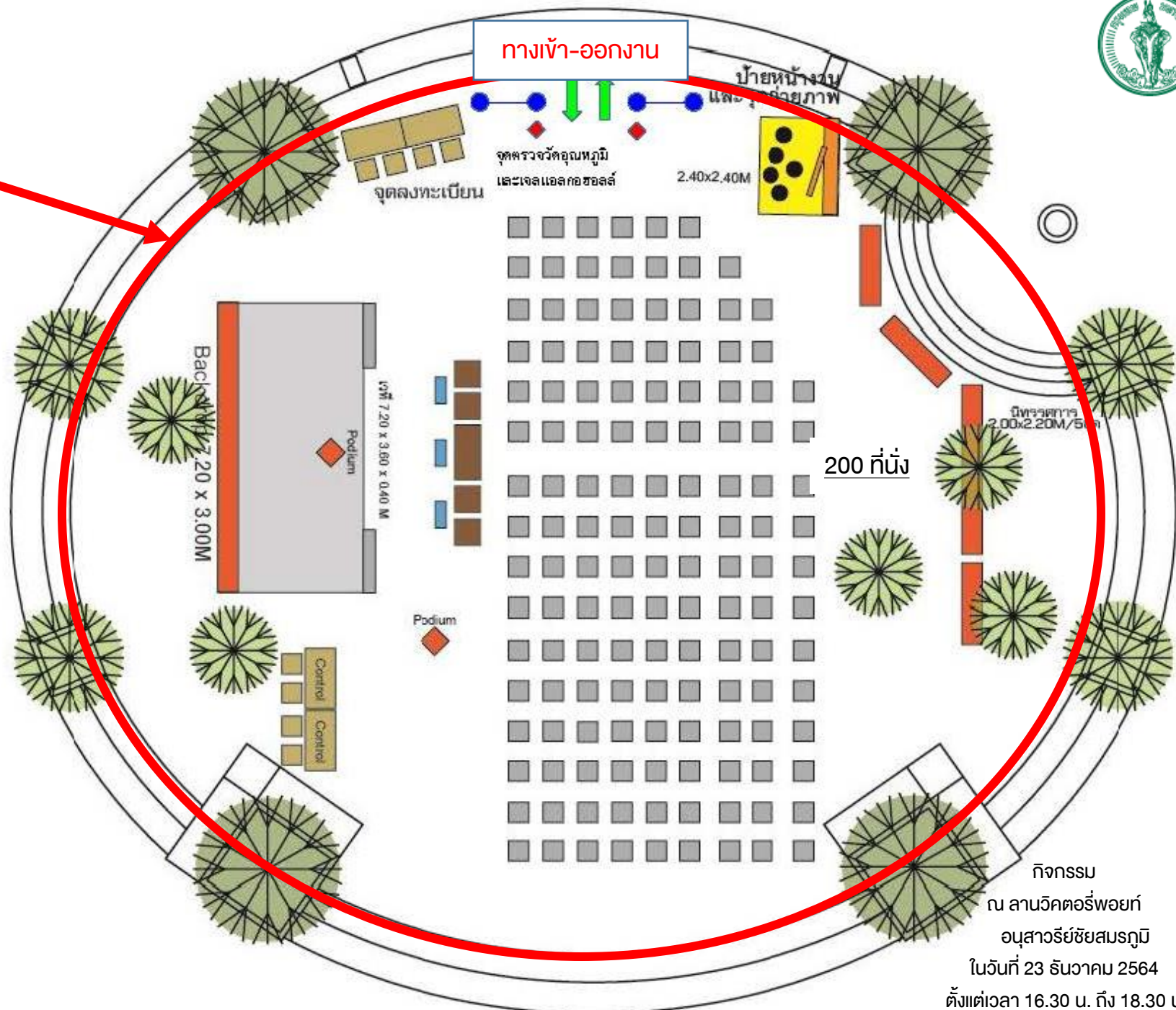




กันพื้นที่ขอความร่วมมือ
เข้า-ออกทางเดียว
เพื่อให้เป็นไปตามมาตรการ

มีมาตรการป้องกัน COVID-19 ดังนี้

1. จัดในพื้นที่โล่ง อากาศระบายได้ดี
2. ทำความสะอาดก่อนจัดกิจกรรม
3. เว้นระยะห่าง 1-2 เมตร
4. เข้า-ออกทางเดียว
5. ลงทะเบียนไทยชนะก่อนและออกจากงาน
6. วัดอุณหภูมิก่อนเข้างาน
7. เจ้าหน้าที่ และผู้ร่วมกิจกรรม
ต้องสวมหน้ากาก
8. มีจุดบริการ แอลกอฮอล์เจล และ
แจกสเปรย์แอลกอฮอล์สำหรับทุกท่าน
9. มีการควบคุมจำนวนผู้เข้าร่วมงาน





ภาพตัวอย่าง บรรยายกาตงานกิจกรรม



ภาพตัวอย่างการรณรงค์ ในช่วงเทศกาลปีใหม่ 2565

สถานที่จัดกิจกรรมรณรงค์

บริเวณจุดบริการ 15 จุด

วันพุธที่ 29 ธันวาคม 2564



เส้นทางเข้าออกเมือง 9 จุด

1. บริเวณด้านหน้า Chic Republic สาขาบางนา กม.4+800 ถนนบางนา-ตราด
2. ปิรม้ามัน ปตท. กม.12 ถนนพระราม 2 มุ่งหน้ามหาชัย
3. บริเวณใต้สะพานข้ามแยก ถนนพุทธมณฑลสาย 3 และบริเวณปิรม้ามันศาลาทึกซ์แยกจิมพลี ถนนบรมราชชนนี (ขาออก) ทางคู่ขนานด้านใน
4. บริเวณใต้สะพานกลับรถ แยกมหานคร
5. สถานีรถไฟดอนเมืองถนนวิภาวดีรังสิต (ขาออก)
6. หน้าสำนักงานเขตหนองแขม ถนนเพชรเกษม
7. หน้าสำนักงานเขตลาดกระบัง ถนนลาดกระบัง
8. ปิรม้ามัน ปตท. รามอินทรา กม. 10
9. ปิรม้ามัน ปตท. พหลโยธิน กม. 27

สถานีเส้นทางขนส่ง 6 จุด

10. สถานีขนส่งผู้โดยสารกรุงเทพฯ (สายใต้ใหม่-ตลิ่งชัน)
11. สถานีขนส่งผู้โดยสารกรุงเทพฯ (สายใต้ปิ่นเกล้า) ถนนบรมราชชนนี
12. สถานีขนส่งผู้โดยสารกรุงเทพฯ (เอกมัย)
13. สถานีขนส่งผู้โดยสารกรุงเทพฯ (จตุจักร)
14. สถานีรถไฟกรุงเทพ (หัวลำโพง)
15. อนุสาวรีย์ชัยสมรภูมิ ฝั่งพญาไท



การ์ดไม่ตก

“แะพักร่วมสนุก
ตอบคำถามรับของที่ระลึกกันนะ”



สปรีย์
ทำความสะอาดมือ

หน้ากากอนามัย

แก้วน้ำ





กิจกรรมรณรงค์บริเวณจุดบริการ 15 จุด

จัดกิจกรรมรณรงค์เดินสายตามจุดบริการประชาชน ที่กรุงเทพมหานครตั้งขึ้นเพื่ออำนวยความสะดวกแก่ผู้เดินทาง ทั้งสิ้น 15 จุด เพื่อสร้างแนวร่วมภาคประชาชนกระตุ้นวินัยและจิตสำนึกในการเดินทางในช่วงเทศกาลวันหยุดยาว ซึ่งยังคงเป็นสาเหตุที่ทำให้เกิดสถิติการเกิดอุบัติเหตุทางถนนมากที่สุด





(ร่าง)

แผนปฏิบัติการป้องกันและลดอุบัติเหตุ
ทางถนนช่วงเทศกาลปีใหม่ พ.ศ. ๒๕๖๕

(วันที่ ๒๙ ธันวาคม ๒๕๖๔ - ๔ มกราคม ๒๕๖๕)

กรุงเทพมหานคร

แผนปฏิบัติการป้องกันและลดอุบัติเหตุทางถนนช่วงเทศกาลปีใหม่ พ.ศ. ๒๕๖๔
ระหว่างวันที่ ๒๙ ธันวาคม ๒๕๖๓ - ๔ มกราคม ๒๕๖๔
กรุงเทพมหานคร

๑. อ้างอิง

๑.๑ มติคณะรัฐมนตรี วันที่ ๒๑ มีนาคม ๒๕๕๙ เรื่อง การดำเนินการตามมาตรการและแผนการดำเนินงานป้องกันและลดอุบัติเหตุทางถนนช่วงเทศกาลปีใหม่และเทศกาลสงกรานต์ ให้ถือเป็นภารกิจสำคัญและจำเป็นต้องดำเนินการอย่างต่อเนื่องทุกปี โดยให้หน่วยงานที่เกี่ยวข้องทุกหน่วยตั้งงบประมาณรองรับไว้ให้เหมาะสม

๑.๒ พระราชบัญญัติป้องกันและบรรเทาสาธารณภัย พ.ศ. ๒๕๕๐

๑.๓ ระเบียบสำนักนายกรัฐมนตรีว่าด้วยการป้องกันและลดอุบัติเหตุทางถนน พ.ศ. ๒๕๕๔

๑.๔ มติคณะรัฐมนตรี เมื่อวันที่ ๒๙ มิถุนายน ๒๕๕๓ เรื่อง เห็นชอบให้ปี ๒๕๕๔ - ๒๕๖๓ เป็นทศวรรษแห่งความปลอดภัยทางถนน

๑.๕ นโยบายคณะรัฐมนตรี พลเอก ประยุทธ์ จันทร์โอชา นายกรัฐมนตรี ข้อ ๕.๔ ป้องกันและแก้ไขปัญหาอุบัติเหตุในการจราจร อันนำไปสู่การบาดเจ็บและเสียชีวิต โดยร่วมมือระหว่างฝ่ายต่าง ๆ ในการตรวจจับป้องกัน การรายงาน และการดูแลผู้บาดเจ็บ

๑.๖ มติคณะกรรมการศูนย์อำนวยการความปลอดภัยทางถนน ครั้งที่ ๑/๒๕๖๓ เมื่อวันที่ ๒๒ มกราคม ๒๕๖๓

๑.๗ แผนบูรณาการป้องกันและลดอุบัติเหตุทางถนนช่วงเทศกาลปีใหม่ พ.ศ. ๒๕๖๕

๒. สภาพปัญหา

ในช่วงเทศกาลปีใหม่ของทุก ๆ ปี จะเป็นช่วงเวลาที่ประชาชนจำนวนมากใช้รถใช้ถนนในการเดินทางสัญจรกลับภูมิลำเนาและท่องเที่ยว ทำให้มีความเสี่ยงต่อการเกิดอุบัติเหตุทางถนนสูงกว่าช่วงเวลาปกติ จึงส่งผลให้มีการได้รับบาดเจ็บและเสียชีวิตเป็นจำนวนมาก

กรุงเทพมหานครได้ให้ความสำคัญกับการป้องกันและลดอุบัติเหตุทางถนนช่วงเทศกาลปีใหม่ โดยในช่วงเทศกาลปีใหม่ที่ผ่านมาสถิติการเกิดอุบัติเหตุจราจรในเขตกรุงเทพมหานครเปรียบเทียบระหว่างปี ๒๕๕๗ - ๒๕๖๔ ดังนี้

ปี พ.ศ.	จำนวนอุบัติเหตุ (ครั้ง)		จำนวนผู้บาดเจ็บ (ราย)		จำนวนผู้เสียชีวิต (ราย)	
	จำนวน	เฉลี่ยต่อวัน	จำนวน	เฉลี่ยต่อวัน	จำนวน	เฉลี่ยต่อวัน
๒๕๕๗	๘	๑.๑๔	๑๑	๑.๕๗	๙	๑.๒๘
๒๕๕๘	๒๗	๓.๘๙	๒๓	๓.๒๙	๑๐	๑.๔๓
๒๕๕๙	๓๐	๔.๒๙	๒๙	๔.๑๔	๑๙	๒.๓๑
๒๕๖๐	๒๘	๔.๐๐	๓๕	๕.๐๐	๑๑	๑.๕๗
๒๕๖๑	๕๙	๘.๔๓	๗๗	๑๑.๐๐	๙	๑.๒๘
๒๕๖๒	๔๔	๖.๒๘	๕๓	๗.๕๗	๑๐	๑.๔๓
๒๕๖๓	๓๑	๔.๔๓	๒๖	๓.๗๑	๑๕	๒.๑๔
๒๕๖๔	๔๐	๕.๗๑	๓๑	๔.๔๓	๑๕	๒.๑๔

ประเภทรถที่เกิดอุบัติเหตุแล้วมีผู้เสียชีวิต (ราย)

ประเภท	๒๕๕๗	๒๕๕๘	๒๕๕๙	๒๕๖๐	๒๕๖๑	๒๕๖๒	๒๕๖๓	๒๕๖๔
รถจักรยานยนต์	๑	๗	๙	๙	๗	๖	๗	๑๓
รถเก๋ง / รถแท็กซี่	๔	-	๖	๑	๒	๓	๔	-
รถตู้ / รถปิคอัพ	๑	-	-	-	-	๑	๑	-
คนเดินเท้า/ข้ามถนน	๒	๒	๔	๑-	-	-	๒	๒
รถโดยสารประจำทาง	-	-	-	-	-	-	๒	-
จักรยาน	๑	-	-	-	-	-	-	-
สามล้อเครื่อง	-	๑	-	-	-	-	-	-
รถบรรทุก ๑๐ ล้อขึ้นไป	-	-	-	-	-	-	๑	-
รวม	๙	๑๐	๑๙	๑๑	๙	๑๐	๑๗	๑๕

บริเวณที่เกิดอุบัติเหตุ (ครั้ง)

บริเวณจุดเกิดเหตุ	๒๕๕๗	๒๕๕๘	๒๕๕๙	๒๕๖๐	๒๕๖๑	๒๕๖๒	๒๕๖๓	๒๕๖๔
๑. ทางตรง	๗	๑๖	๑๘	๑๖	๓๖	๒๙	๒๒	๒๕
๒. ทางแยก	-	๗	๕	๔	๑๓	๙	๖	๘
๓. ทางโค้ง	๑	๓	๑	๓	๖	๕	๒	๖
๔. ทางมีสิ่งกีดขวาง	-	-	-	๒	-	-	๐	-
๕. อื่น ๆ	-	๑	๖	๓	๔	๑	๑	๑
รวม	๘	๒๗	๓๐	๒๘	๕๙	๔๔	๓๑	๔๐

สถิติสาเหตุที่ทำให้มีผู้เสียชีวิตจากอุบัติเหตุจราจรในเขตกรุงเทพมหานคร

สาเหตุ	๒๕๕๗	๒๕๕๘	๒๕๕๙	๒๕๖๐	๒๕๖๑	๒๕๖๒	๒๕๖๓	๒๕๖๔
๑. ขับรถเร็วเกินกฎหมายกำหนด	๔	๕	๙	๔	๕	๓	๗	๔
๒. เมาสุรา	-	-	๑	๖	-	๔	๔	๓
๓. ไม่สวมหมวกนิรภัย	๑	๒	๓	๖	๕	-	๓	๗
๔. ฝ่าฝืนสัญญาณไฟ/เครื่องหมายจราจร	-	๑	-	๑	๑	๑	-	๒
๕. ตัดหน้ากระชั้นชิด	๑	๒	-	-	-	๓	๓	๒
๖. แข่งรถผิดกฎหมาย	๑	-	๑	-	-	-	๒	-
๗. ทักษะไม่ดี (ฝนตก)	๑	๑	๑	-	๑	๒	๑	๓
๘. สภาพคนขับและรถอาจไม่สมบูรณ์	๒	-	๑	-	-	-	๑	-
๙. บรรทุกเกินอัตรา	-	-	-	-	-	-	๑	-
๑๐. ขับรถย้อนศร	-	-	-	-	-	๑	๑	-
๑๑. อื่น ๆ	-	-	-	-	๑	๑	๒	-

หมายเหตุ : การเกิดอุบัติเหตุหนึ่งครั้งอาจมีสาเหตุมากกว่า ๑ สาเหตุ และมีผู้เสียชีวิตมากกว่า ๑ ราย

ซึ่งในปีนี้กรุงเทพมหานครได้กำหนดกรอบแนวทางให้หน่วยงานที่เกี่ยวข้องใช้เป็นแนวทางในการดำเนินงานป้องกันและลดอุบัติเหตุทางถนนให้ไปในทิศทางเดียวกัน โดยมุ่งเน้นการบูรณาการร่วมกันทุกภาคส่วน ทั้งฝ่ายพลเรือน ตำรวจ ทหาร ภาคเอกชน และภาคประชาสังคม และการบังคับใช้กฎหมายอย่างเคร่งครัด จริงจัง และต่อเนื่อง เพื่อลดปัจจัยเสี่ยงการเกิดอุบัติเหตุทางถนน ทั้งจากคน ยานพาหนะ ถนน จุดเสี่ยงการเกิดอุบัติเหตุ และสิ่งแวดล้อม ควบคู่กับการนำนโยบายของรัฐบาล มาเป็นกลไกหลักในการสร้างความตระหนักและจิตสำนึกด้านความปลอดภัยทางถนนให้แก่ผู้ใช้รถใช้ถนนในพื้นที่ โดยประสานกับผู้นำชุมชน คณะกรรมการชุมชนอาสาสมัครต่าง ๆ และประชาชนให้เข้ามามีบทบาทสำคัญในการดำเนินการป้องกันและลดอุบัติเหตุทางถนนในพื้นที่กรุงเทพมหานคร

๓. วัตถุประสงค์

๓.๑ เพื่อกำหนดเป้าหมาย ตัวชี้วัด แนวทาง และมาตรการการดำเนินงานป้องกันและลดอุบัติเหตุทางถนนของหน่วยงานที่เกี่ยวข้องทุกภาคส่วนในช่วงเทศกาลปีใหม่ พ.ศ. ๒๕๖๕

๓.๒ เพื่อเป็นแนวทางการบูรณาการการดำเนินงานป้องกันและลดอุบัติเหตุทางถนนของหน่วยงานที่เกี่ยวข้องทุกภาคส่วนในช่วงเทศกาลปีใหม่ พ.ศ. ๒๕๖๕

๓.๓ เพื่อลดปัจจัยเสี่ยงที่ก่อให้เกิดอุบัติเหตุทางถนนและอุบัติเหตุอื่น ๆ ในช่วงเทศกาลปีใหม่ พ.ศ. ๒๕๖๕

๔. แนวทางการดำเนินการ

๔.๑ ช่วงรณรงค์และประชาสัมพันธ์ ระหว่างวันที่ ๑ - ๒๑ ธันวาคม ๒๕๖๔

๔.๒ ช่วงดำเนินการ ระหว่างวันที่ ๒๙ ธันวาคม ๒๕๖๔ - ๔ มกราคม ๒๕๖๕

๔.๒.๑ ช่วงก่อนการรณรงค์ควบคุมเข้มข้น ระหว่างวันที่ ๒๒ - ๒๘ ธันวาคม ๒๕๖๔

๔.๒.๑ ช่วงการรณรงค์ควบคุมเข้มข้น ๗ วัน ระหว่างวันที่ ๒๙ ธันวาคม ๒๕๖๔ - ๔ มกราคม ๒๕๖๕

๔.๒.๑ ช่วงหลังการรณรงค์ควบคุมเข้มข้น ๗ วัน ระหว่างวันที่ ๕ - ๑๑ มกราคม ๒๕๖๕

๕. หัวข้อหลักในการรณรงค์

การรณรงค์ป้องกันและลดอุบัติเหตุทางถนนช่วงเทศกาลปีใหม่ พ.ศ. ๒๕๖๕ ใช้ชื่อว่า “ชีวิตวิถีใหม่ ขับรถอย่างปลอดภัย ไร้อุบัติเหตุ” เพื่อสร้างความตระหนัก รับรู้ และกระตุ้นเตือนจิตสำนึกให้กับประชาชนผู้ใช้รถใช้ถนนในช่วงเทศกาลปีใหม่ โดยบูรณาการความร่วมมือจากทุกภาคส่วน และให้ความสำคัญเป็นพิเศษกับประเด็นหลัก ได้แก่ ดื่มแล้วขับ ขับรถเร็วเกินกว่ากฎหมายกำหนด การขับซี้รถจักรยานยนต์ โดยไม่สวมหมวกนิรภัย การขับซี้ของเด็กอายุต่ำกว่า ๑๕ ปี ที่ไม่มีใบอนุญาตขับซี้ และการทำประกันภัย

๖. เป้าหมายการดำเนินการ

เพื่อให้ประชาชนเดินทางอย่างสุขใจ กับชีวิตวิถีใหม่ที่ห่างไกลอุบัติเหตุตลอด ช่วงเทศกาลปีใหม่ พ.ศ. ๒๕๖๕

๗. ตัวชี้วัดผลการดำเนินงาน

- ๗.๑ จำนวนครั้งการเกิดอุบัติเหตุทางถนน จำนวนผู้เสียชีวิต และจำนวนผู้บาดเจ็บ (Admit) ในพื้นที่กรุงเทพมหานคร ลดลงให้เหลือน้อยที่สุด เมื่อเทียบกับสถิติในช่วงเทศกาลปีใหม่เฉลี่ย ๓ ปีย้อนหลัง
- ๗.๒ จำนวนครั้งของการเกิดอุบัติเหตุในพื้นที่กรุงเทพมหานคร และพื้นที่เขตเสี่ยงลดลงไม่น้อยกว่าร้อยละ ๕ เมื่อเทียบกับสถิติในช่วงเทศกาลปีใหม่เฉลี่ย ๓ ปีย้อนหลัง
- ๗.๓ จำนวนครั้งการเกิดอุบัติเหตุใหญ่ลดลง เมื่อเทียบกับสถิติในช่วงเทศกาลปีใหม่เฉลี่ย ๓ ปีย้อนหลัง
- ๗.๔ จำนวนผู้เสียชีวิต ณ จุดเกิดเหตุลดลง เมื่อเทียบกับสถิติในช่วงเทศกาลปีใหม่เฉลี่ย ๓ ปีย้อนหลัง
- ๗.๕ จำนวนรถโดยสารสาธารณะที่เกิดอุบัติเหตุ และจำนวนผู้เสียชีวิตของลดลงไม่น้อยกว่าร้อยละ ๕ เมื่อเทียบกับสถิติในช่วงเทศกาลปีใหม่เฉลี่ย ๓ ปีย้อนหลัง

๘. คำจำกัดความ

๘.๑ **จุดตรวจหลัก** หมายถึง จุดตรวจหลัก จุดตรวจลอย ชุดเคลื่อนที่ของตำรวจ และชุดเคลื่อนที่เร็ว ที่มีเจ้าหน้าที่ตำรวจที่ได้รับแต่งตั้งให้เป็นเจ้าพนักงานจราจร โดยสามารถเรียกตรวจ และออกใบสั่งเพื่อเปรียบเทียบปรับ หรือดำเนินคดีตาม พ.ร.บ. จราจรได้

๘.๒ **อุบัติเหตุทางถนนในช่วงเทศกาล** หมายถึง อุบัติเหตุในการจราจรทางถนนในช่วงควบคุมเข้มข้น ตั้งแต่เวลา ๐๐.๐๑ - ๒๔.๐๐ น. ทุกวัน เฉพาะกรณีที่มีผู้เสียชีวิต และหรือผู้บาดเจ็บที่นอนพักรักษาตัวในโรงพยาบาล (admit) และเป็นอุบัติเหตุที่เกิดจากการใช้ยานพาหนะเพื่อการจราจรหรือขนส่ง ได้แก่ รถยนต์นั่งส่วนบุคคล รถแท็กซี่ รถจักรยานยนต์ รถสามล้อเครื่อง รถกระบะ รถตู้ รถโดยสารประจำทาง และไม่ประจำทาง รถบรรทุกทุกประเภท รถจักรยานสองล้อ รถจักรยานสามล้อ รถเพื่อการเกษตร รถที่ใช้เครื่องยนต์การเกษตรมาดัดแปลง รถกายแลบ รวมทั้งอุบัติเหตุที่เกิดจากรถไฟชนกับรถยนต์

๘.๓ **ผู้เสียชีวิต** หมายถึง

๘.๓.๑ ผู้เสียชีวิตจากอุบัติเหตุทางถนน ณ จุดเกิดเหตุ และผู้เสียชีวิตที่โรงพยาบาลตั้งแต่เวลา ๐๐.๐๑ - ๒๔.๐๐ น. ทุกวัน (ระหว่างวันที่ ๒๙ ธันวาคม ๒๕๖๔ - ๔ มกราคม ๒๕๖๕) ในช่วงควบคุมเข้มข้น และต้องเป็นอุบัติเหตุที่เกิดขึ้นในเขตจังหวัดเท่านั้น ยกเว้นผู้เสียชีวิตจากอุบัติเหตุทางถนน ที่เกิดขึ้นบนทางหลวงพิเศษของการทางพิเศษแห่งประเทศไทย ให้นับเป็นผู้เสียชีวิตจากอุบัติเหตุทางถนนในความรับผิดชอบของกองกำกับการ ๘ กองบังคับการตำรวจทางหลวง

หมายเหตุ

(๑) กรณีการอุบัติเหตุทางถนน แล้วผู้ประสบเหตุตกลงไปในน้ำ แล้วเสียชีวิตเนื่องจากจมน้ำให้นับเป็นผู้เสียชีวิตจากอุบัติเหตุทางถนนด้วย

(๒) กรณีส่งต่อผู้บาดเจ็บมาจากจังหวัดหนึ่ง (สมมติเป็น จังหวัด ก.) แล้วมาเสียชีวิตที่โรงพยาบาล ที่ตั้งอยู่อีกจังหวัดหนึ่ง (สมมติเป็น จังหวัด ข.) ให้บันทึกอุบัติเหตุและการเสียชีวิตที่จังหวัด (อำเภอ) ที่เกิดเหตุ (จังหวัด ก.) โดยให้จังหวัดที่มีผู้เสียชีวิต (จังหวัด ข.) แจ้งให้จังหวัดที่เกิดเหตุได้ทราบและแจ้งให้รายงานมายังศูนย์ปฏิบัติการป้องกันและลดอุบัติเหตุทางถนน กรมป้องกันและบรรเทาสาธารณภัยได้ทราบด้วย โดยระบุชื่อ - นามสกุลผู้เสียชีวิตและจังหวัดที่เกิดเหตุ โดยให้ผู้ว่าราชการจังหวัดหรือผู้ที่ได้รับมอบหมายลงนามหนังสือแจ้งเป็นลายลักษณ์อักษรทางโทรสาร ศูนย์ปฏิบัติการป้องกันและลดอุบัติเหตุทางถนนกรมป้องกัน และบรรเทาสาธารณภัยจะประสานงานกับจังหวัดและศูนย์ป้องกันและบรรเทาสาธารณภัยเขตเพื่อตรวจสอบความถูกต้องและการปรับปรุงข้อมูลให้จังหวัดที่เกิดเหตุ ตามนิยามที่กำหนดดังกล่าว

ตัวอย่าง

กรณีมีผู้บาดเจ็บสาหัสที่เกิดอุบัติเหตุทางถนนที่จังหวัดนครราชสีมา เมื่อวันที่ ๓๐ ธันวาคม ๒๕๖๔ ต่อมาภายหลังได้ส่งต่อมายังโรงพยาบาลในจังหวัดสระบุรี และเสียชีวิตในวันที่ ๑ มกราคม ๒๕๖๕ ให้ศูนย์อำนวยการความปลอดภัยทางถนนจังหวัดสระบุรีแจ้ง จังหวัดนครราชสีมาให้ทราบ และรายงานเป็นลายลักษณ์อักษรมายัง ศูนย์อำนวยการความปลอดภัยทางถนนส่วนกลาง กรมป้องกันและบรรเทาสาธารณภัย

๘.๓.๒ กรณีผู้บาดเจ็บในช่วงควบคุมเข้มข้นแล้วต่อมาเสียชีวิตภายใน ๓๐ วัน นับตั้งแต่วันที่เกิดเหตุ ให้นำเป็นผู้เสียชีวิตจากอุบัติเหตุทางถนนในช่วงควบคุมเข้มข้นของเทศกาลด้วย

ตัวอย่าง

กรณีเกิดอุบัติเหตุทางถนนเป็นเหตุให้มีผู้บาดเจ็บนอนพักรักษาตัว (admit) ที่โรงพยาบาล เมื่อวันที่ ๒๙ ธันวาคม ๒๕๖๔ ต่อมาได้เสียชีวิตในวันที่ ๑๕ มกราคม ๒๕๖๕ จังหวัดตรวจสอบข้อเท็จจริงแล้วพบว่าเป็นผู้เสียชีวิตจากอุบัติเหตุทางถนนในช่วงควบคุมเข้มข้นนับตั้งแต่วันที่เกิดเหตุถึง ๓๐ วัน ให้จังหวัดรายงานการเปลี่ยนแปลงข้อมูลผู้บาดเจ็บเป็นผู้เสียชีวิต โดยมีผู้ว่าราชการจังหวัดหรือรองผู้ว่าราชการจังหวัดเป็นผู้ลงนามรับรองหนังสือและแจ้งเป็นลายลักษณ์อักษรให้ศูนย์อำนวยการความปลอดภัยทางถนนทราบ

๘.๔ ผู้บาดเจ็บ ในช่วงเทศกาล

หมายถึง ผู้บาดเจ็บจากอุบัติเหตุทางถนน เฉพาะในช่วงที่มีการควบคุมเข้มข้น และเป็นผู้บาดเจ็บที่นอนพักรักษาตัว (admit) ตามคำวินิจฉัยของแพทย์อนุญาตให้ผู้ป่วยนอนพักรักษาตัวที่โรงพยาบาล ยกเว้นผู้บาดเจ็บจากอุบัติเหตุทางถนนที่เกิดขึ้นบนทางด่วนพิเศษแห่งประเทศไทย ให้นำเป็นผู้บาดเจ็บจากอุบัติเหตุทางถนนในความรับผิดชอบของกองกำกับการ ๘ กองบังคับการตำรวจทางหลวง

หมายเหตุ กรณีที่บาดเจ็บจากอุบัติเหตุก่อนช่วงควบคุมเข้มข้น และนอนพักรักษาตัวในโรงพยาบาลในระหว่างช่วงควบคุมเข้มข้น **ไม่นับเป็นผู้บาดเจ็บจากอุบัติเหตุทางถนนในช่วงควบคุมเข้มข้น**

๘.๕ กรณีชาวต่างชาติหรือชาวต่างด้าว ในช่วงเทศกาล

๑. กรณีชาวต่างชาติที่เข้าเมืองหรือมีถิ่นฐานในประเทศไทยโดยถูกต้องตามกฎหมายประสบอุบัติเหตุทางถนนในช่วงควบคุมเข้มข้น และเสียชีวิตหรือบาดเจ็บ (admit) ให้นำเป็นผู้ประสบอุบัติเหตุทางถนนด้วย

๒. กรณีแรงงานต่างด้าวที่ได้จดทะเบียนกับกระทรวงแรงงานถูกต้องตามกฎหมายประสบอุบัติเหตุทางถนนในช่วงควบคุมเข้มข้นและเสียชีวิตหรือบาดเจ็บ admit ให้นำเป็นผู้ประสบอุบัติเหตุ

๓. กรณีชาวต่างชาติ หรือแรงงานต่างด้าว ลักลอบเข้าเมืองโดยไม่ถูกต้องตามกฎหมาย ประสบอุบัติเหตุทางถนนในช่วงควบคุมเข้มข้นและเสียชีวิตหรือบาดเจ็บ admit ให้นำเป็นผู้ประสบอุบัติเหตุ

๔. กรณีชาวต่างชาติ หรือแรงงานต่างด้าว ที่เกิดอุบัติเหตุทางถนนบนทางหลวงพิเศษของการทางพิเศษแห่งประเทศไทย ให้นำเป็นผู้เสียชีวิตจากอุบัติเหตุทางถนนในความรับผิดชอบของกองกำกับการ ๘ กองบังคับการตำรวจทางหลวง

๘.๕ อุบัติเหตุใหญ่ หมายถึง

๘.๕.๑ อุบัติเหตุทางถนนที่มีจำนวนผู้เสียชีวิตตั้งแต่ ๒ รายขึ้นไป

๘.๕.๒ หรือผู้บาดเจ็บตั้งแต่ ๔ คนขึ้นไป

๘.๕.๓ หรือผู้บาดเจ็บ+ผู้เสียชีวิต ตั้งแต่ ๔ คน ขึ้นไป

๘.๕.๔ อุบัติเหตุที่เป็นที่สนใจของประชาชน เช่น บุคคลสำคัญหรือบุคคลสาธารณะเกิดบาดเจ็บ Admit หรือเสียชีวิตจากอุบัติเหตุ หรือรถน้ำมัน รถสารเคมี เกิดอุบัติเหตุ จนเกิดเพลิงไหม้ หรือสารเคมีฟุ้งกระจายไปสู่ชุมชน ทางถนนให้รายงานอุบัติเหตุใหญ่ด้วย

๘.๖ จุดบริการ หมายถึง จุดบริการซึ่งหน่วยงานภาครัฐ หรือภาคเอกชน จัดตั้งขึ้นเพื่ออำนวยความสะดวกให้กับประชาชนในระหว่างการเดินทาง เช่น จุดบริการของขนส่งจังหวัด แขวงทางหลวง ทางหลวงชนบท วิทยาลัยเทคนิค วิทยาลัยอาชีวศึกษา มูลนิธิต่าง ๆ เป็นต้น รวมถึงเป็นจุดพักรถ จุดพักคนเดินทางระยะไกล

๘.๗ ด้านชุมชน หมายถึง จุดที่ฝ่ายปกครอง องค์กรปกครองส่วนท้องถิ่น ชุมชน หรือหมู่บ้านจัดตั้งขึ้น เพื่อทำหน้าที่เป็นจุดคัดกรองป้องปราม ตักเตือน สกัดกั้นบุคคลหรือกลุ่มบุคคลที่มีพฤติกรรมเสี่ยงที่จะเกิดอุบัติเหตุทางถนน ทั้งนี้ ด้านชุมชนอาจตั้งถาวรในหมู่บ้านหรือชุมชนนั้น หรือเคลื่อนย้ายไปตามพื้นที่เสี่ยงต่อการเกิดอุบัติเหตุภายในหมู่บ้านหรือชุมชนรวมถึงมีการตรวจสอบ แนะนำ ควบคุม ยับยั้ง พฤติกรรมเสี่ยงต่อการเกิดอุบัติเหตุและประสานงานเจ้าหน้าที่ตำรวจเพื่อบังคับใช้กฎหมาย

๙. มาตรการป้องกันและลดอุบัติเหตุทางถนน

กรุงเทพมหานคร ได้กำหนดมาตรการการดำเนินการช่วงเทศกาลช่วงปีใหม่ พ.ศ. ๒๕๖๕ โดยเน้นการมีส่วนร่วมของทุกภาคส่วน ในลักษณะ “ยึดพื้นที่เป็นตัวตั้ง (Area Approach)” เพื่อควบคุมและลดปัจจัยเสี่ยงการเกิดอุบัติเหตุทางถนน ทั้งด้านคน ถนน ยานพาหนะ และสิ่งแวดล้อมให้เหลือน้อยที่สุด และให้เกิดความปลอดภัยในการเดินทางทุกมิติ โดยให้หน่วยงานที่เกี่ยวข้อง จังหวัด และกรุงเทพมหานครบูรณาการร่วมกับทุกภาคส่วน ทั้งภาครัฐ ภาคเอกชน หน่วยทหารในพื้นที่ องค์กรปกครองส่วนท้องถิ่น ภาคประชาสังคม อาสาสมัคร และภาคประชาชนนำมาตรการดังกล่าวไปใช้เป็นแนวทางในการดำเนินงานอย่างจริงจังและต่อเนื่อง เพื่อให้การป้องกันและลดอุบัติเหตุทางถนนในช่วงเทศกาลปีใหม่ พ.ศ. ๒๕๖๕ เกิดผลเป็นรูปธรรมอย่างแท้จริง ซึ่งมาตรการป้องกันและลดอุบัติเหตุทางถนน ประกอบด้วย มาตรการ ๕ มาตรการ ดังนี้

๙.๑ มาตรการด้านการบริหารจัดการ

ประเด็น	แนวทางการดำเนินงาน
๑. จัดตั้งศูนย์ป้องกันและลดอุบัติเหตุทางถนนช่วงเทศกาลปีใหม่ พ.ศ. ๒๕๖๕	ให้จัดตั้งศูนย์ป้องกันและลดอุบัติเหตุทางถนนช่วงเทศกาลปีใหม่ พ.ศ. ๒๕๖๕ เพื่ออำนวยความสะดวก ควบคุม กำกับ ดูแล และติดตามประเมินผลการดำเนินงานตามแผนปฏิบัติการช่วงเทศกาลปีใหม่ ดังนี้ ๑) ศูนย์อำนวยความสะดวกป้องกันและลดอุบัติเหตุทางถนนช่วงเทศกาลปีใหม่ พ.ศ. ๒๕๖๕ ส่วนกลาง ณ กรมป้องกันและบรรเทาสาธารณภัย ๒) ศูนย์ปฏิบัติการป้องกันและลดอุบัติเหตุทางถนนช่วงเทศกาลปีใหม่ พ.ศ. ๒๕๖๕ กรุงเทพมหานคร ณ กองบัญชาการตำรวจนครบาล ๓) ศูนย์ประสานการปฏิบัติการป้องกันและลดอุบัติเหตุทางถนนช่วงเทศกาลปีใหม่ พ.ศ. ๒๕๖๕ ณ สำนักงานวิศวกรรมจราจร สำนักงานจราจรและขนส่ง กรุงเทพมหานคร ๔) ศูนย์ปฏิบัติการป้องกันและลดอุบัติเหตุทางถนนช่วงเทศกาลปีใหม่ พ.ศ. ๒๕๖๕ เขต (ศปถ.เขต) ณ สำนักงานเขต กรุงเทพมหานคร
๒. จัดทำแผนปฏิบัติการ (Action plan)	ให้หน่วยงานที่เกี่ยวข้อง นำกรอบแผนปฏิบัติการป้องกันและลดอุบัติเหตุทางถนนช่วงเทศกาลปีใหม่ พ.ศ. ๒๕๖๕ ไปจัดทำแผนปฏิบัติการ (Action plan) เพื่อบูรณาการการดำเนินงานทุกภาคส่วนและกำหนดแนวทาง มาตรการในการป้องกันและแก้ไขปัญหาอุบัติเหตุทางถนนในช่วงเทศกาลปีใหม่ พ.ศ. ๒๕๖๕
๓. แต่งตั้งคณะกรรมการบูรณาการการจัดตั้งจุดตรวจจุดบริการ	แต่งตั้งคณะกรรมการการจัดตั้งจุดตรวจ จุดบริการ เพื่อพิจารณา กำหนดแนวทาง รูปแบบ และสถานที่ในการจัดตั้งจุดตรวจ และจุดบริการให้สอดคล้องกับสถานการณ์และข้อเท็จจริงที่เกิดขึ้นในพื้นที่
๔. คณะทำงานวิเคราะห์สาเหตุการเกิดอุบัติเหตุทางถนน	ให้ใช้กลไกของ “คณะทำงานวิเคราะห์สาเหตุการเกิดอุบัติเหตุทางถนน” เพื่อดำเนินการสืบสวนอุบัติเหตุเชิงลึก กรณีอุบัติเหตุที่มีการเสียชีวิต อุบัติเหตุใหญ่ หรืออุบัติเหตุที่น่าสนใจ โดยให้บูรณาการร่วมกับหน่วยงานที่เกี่ยวข้อง เพื่อวิเคราะห์ข้อมูลอุบัติเหตุ และสรุปประเด็นสำคัญ ข้อเสนอแนะในการแก้ไขปัญหาเสนอต่อคณะกรรมการศูนย์อำนวยความสะดวกทางถนนจังหวัด/กรุงเทพมหานคร เพื่อเป็นข้อมูลประกอบการพิจารณากำหนดมาตรการ แนวทางการป้องกันและลดอุบัติเหตุทางถนน

ประเด็น	แนวทางการดำเนินงาน
<p>๕. การลดปัจจัยเสี่ยง</p>	<p>๑. ใช้กลไกของท้องที่ควบคุม ดูแลผู้ที่มีพฤติกรรมเสี่ยงในการขับขี่ที่อาจก่อให้เกิดอุบัติเหตุทางถนน โดยผู้ซึ่งมีอำนาจหน้าที่ดูแลความสงบเรียบร้อยและความปลอดภัยในชีวิตและทรัพย์สินของประชาชนในพื้นที่ ดำเนินการมาตรการเชิงรุก “เคาะประตูบ้าน” เพื่อสอดส่อง ดูแล ป้อมปราม และตักเตือนผู้ที่มีพฤติกรรมเสี่ยงในการขับขี่ที่อาจก่อให้เกิดอุบัติเหตุทางถนนในพื้นที่</p> <p>๒. ใช้กลไก “ตำบลครอบครัว” ในการควบคุมปัจจัยเสี่ยง โดยให้สมาชิกในครอบครัวคอยเฝ้าระวัง ตักเตือน และป้อมปรามสมาชิกในครอบครัวของตนเองที่มีพฤติกรรมเสี่ยงดื่มแล้วขับ ขับรถเร็วเกินกว่ากฎหมายกำหนด ไม่สวมหมวกนิรภัย และการขับขี่รถจักรยานยนต์ในลักษณะที่อาจก่อให้เกิดความเสียหายแก่ผู้อื่น เพื่อป้องกันความสูญเสียที่อาจจะเกิดขึ้น</p> <p>๓. การจัดทำ “ประชาคมชุมชน/หมู่บ้าน” ให้กำหนดข้อปฏิบัติด้านความปลอดภัยทางถนนให้ประชาชนถือปฏิบัติเพื่อลดปัจจัยเสี่ยง และพฤติกรรมเสี่ยงของผู้ใช้รถใช้ถนน โดยเน้นการมีส่วนร่วม ของเยาวชนในพื้นที่</p> <p>๔. บูรณาการร่วมกับอาสาสมัครและจิตอาสาในพื้นที่ จัดตั้ง “ตำบลชุมชน” เพื่อสกัด ป้อมปราม และตักเตือน กลุ่มเสี่ยงและบุคคลที่มีพฤติกรรมเสี่ยงที่อาจก่อให้เกิดอุบัติเหตุทางถนน อาทิ ดื่มแล้วขับ ขับรถเร็วเกินกว่ากฎหมายกำหนด ไม่สวมหมวกนิรภัย และการขับขี่รถจักรยานยนต์ในลักษณะที่อาจก่อให้เกิดความเสียหายแก่ผู้อื่นไม่ให้ ขับขี่ออกนอกพื้นที่</p> <p>๕. การจัดกิจกรรมทางศาสนา “๑ เขต ๑ กิจกรรม” เช่น ทำบุญ ตักบาตร “สวดมนต์ข้ามปี” หรือกิจกรรมตามแต่ละศาสนา เพื่อดึงประชาชนเข้าร่วมกิจกรรมและลดความเสี่ยงในการก่อให้เกิดอุบัติเหตุในการใช้รถใช้ถนนของคน ในพื้นที่</p>
<p>๖. มาตรการองค์กรของหน่วยงานภาครัฐ</p>	<p>๑. ให้หน่วยงานในส่วนกลาง ส่วนภูมิภาค ส่วนท้องถิ่น และรัฐวิสาหกิจ กำชับให้ข้าราชการ ลูกจ้าง และพนักงานเจ้าหน้าที่ของรัฐปฏิบัติตนเป็นตัวอย่างที่ดีด้านวินัยจราจร</p> <p>๒. ให้ทุกหน่วยงานดำเนินการรณรงค์ประชาสัมพันธ์การปฏิบัติตนตามมาตรการองค์กรอย่างเข้มข้นในช่วงเทศกาลปีใหม่ พ.ศ. ๒๕๖๕</p> <p>๓. กรณีเกิดอุบัติเหตุทางถนนช่วงเทศกาลปีใหม่ พ.ศ. ๒๕๖๕ หากผู้กระทำความผิด เป็นข้าราชการ ลูกจ้าง พนักงานเจ้าหน้าที่ของรัฐให้แจ้งให้หน่วยงานต้นสังกัดในพื้นที่รับทราบและให้หน่วยงานต้นสังกัดรายงานข้อเท็จจริงให้ศูนย์อำนวยการความปลอดภัยทางถนนเขตทราบ เพื่อจะได้รวบรวมสรุปผลรายงานให้ ศูนย์อำนวยการความปลอดภัยทางถนน กรุงเทพมหานครทราบ เพื่อนำข้อมูลเสนอให้ศูนย์อำนวยการความปลอดภัยทางถนนพิจารณากำหนดมาตรการในการแก้ไขปัญหาต่อไป</p> <p>๔. หากมีคำสั่งให้บุคลากร เจ้าหน้าที่ของรัฐ ปฏิบัติหน้าที่ประจำในช่วงเทศกาลปีใหม่ พ.ศ. ๒๕๖๕ เช่น ประจำด่านตรวจ ด้านชุมชน หรือสถานที่ที่มีการจัดงานเฉลิมฉลอง ขณะปฏิบัติหน้าที่ผู้ปฏิบัติหน้าที่ต้องมีปริมาณแอลกอฮอล์เป็นศูนย์ และให้ปฏิบัติหน้าที่อย่างเข้มงวด</p>

ประเด็น	แนวทางการดำเนินงาน
<p>๗. ความปลอดภัยทางน้ำ</p>	<p>บูรณาการทำงานร่วมกับหน่วยงานที่เกี่ยวข้อง เพื่อดำเนินการ ดังนี้</p> <ol style="list-style-type: none"> ๑. กำหนดมาตรการแนวทางการดูแลความปลอดภัยทางน้ำ เพื่อให้ประชาชนมีความปลอดภัยในการสัญจรและท่องเที่ยว รวมทั้งป้องกันการเกิดอุบัติเหตุต่าง ๆ ๒. จัดตั้งศูนย์อำนวยความสะดวกและความปลอดภัยทางน้ำประจำท่าเทียบเรือที่มีประชาชนและนักท่องเที่ยวใช้บริการหนาแน่น ๓. ตรวจสอบความปลอดภัยของเรือโดยสารและโป๊ะเทียบเรือ เช่น สภาพเรือ อุปกรณ์ชูชีพให้มีครบตามจำนวนผู้โดยสาร สัญญาณไฟ ถึงดับเพลิงพร้อมใช้งาน ห่วงชูชีพตามข้อกำหนด ไฟส่องสว่าง ป้ายบอกจำนวนคนโดยสาร เป็นต้น เพื่อให้มีความพร้อมก่อนเทศกาล ๔. จัดเจ้าหน้าที่ประจำท่าเทียบเรือสาธารณะที่มีประชาชนใช้บริการหนาแน่น เพื่อให้คำแนะนำในการสัญจรทางน้ำ โดยเข้มงวดกวดขันมิให้เรือมีการบรรทุกผู้โดยสารเกินกว่าอัตราที่กำหนด และให้ผู้โดยสารสวมเสื้อชูชีพทุกครั้งที่มีการสัญจรทางเรือ ๕. ประสานงานผู้ประกอบการเรือโดยสารจัดเรือโดยสารไว้บริการให้เพียงพอกับความต้องการของประชาชนและนักท่องเที่ยว ๖. กำชับหน่วยงานในสังกัดซึ่งควบคุมดูแลท่าเรือและเรือที่ใช้ในการสัญจรทางน้ำทุกประเภทในบริเวณพื้นที่ชายทะเล หากพบว่ามีคลื่นลมแรงให้สั่งให้เรือโดยสารงดออกจากท่าเรือโดยเด็ดขาดจนกว่าจะเห็นว่าปลอดภัย
<p>๘. ความปลอดภัยนักท่องเที่ยว</p>	<ol style="list-style-type: none"> ๑. พิจารณาหามาตรการ แนวทางการดูแลความปลอดภัยและการป้องกันและลดอุบัติเหตุทางถนน เป็นพิเศษตามความเหมาะสมของพื้นที่ เพื่อให้นักท่องเที่ยวทั้งชาวไทยและชาวต่างชาติมีความปลอดภัยในช่วงเทศกาล ปีใหม่ พ.ศ. ๒๕๖๕ ๒. ให้เข้มงวด กวดขัน ดูแลความปลอดภัยให้กับนักท่องเที่ยว และเส้นทางที่จะไปยังแหล่งท่องเที่ยว รวมทั้งการเดินทางกลับที่พักของนักท่องเที่ยวให้มีความปลอดภัย ๓. ให้รณรงค์ประชาสัมพันธ์ให้ประชาชน นักท่องเที่ยว ทั้งชาวไทยและชาวต่างชาติเดินทางท่องเที่ยวอย่างระมัดระวัง และเคารพกฎจราจร

๙.๒ มาตรการด้านลดปัจจัยเสี่ยงด้านถนนและสภาพแวดล้อม

ประเด็น	แนวทางการดำเนินงาน
<p>๑. ด้านถนน</p>	<ol style="list-style-type: none"> ๑. ให้นำหน่วยงานที่เกี่ยวข้อง สํารวจ ตรวจสอบลักษณะกายภาพของถนน จุดเสี่ยง จุดอันตราย จุดที่เกิดอุบัติเหตุบ่อยครั้ง จุดที่เกิดอุบัติเหตุใหญ่ และดำเนินการปรับปรุง แก้ไขให้มีความปลอดภัย

ประเด็น	แนวทางการดำเนินงาน
	<p>๒. ให้นำข้อมูลมาวิเคราะห์ เพื่อหาถนนที่มีความเสี่ยงสูงในการเกิดอุบัติเหตุในพื้นที่ เพื่อกำหนดให้เป็นถนนปลอดภัย “๑ ท้องถิ่น ๑ ถนนปลอดภัย” เพื่อลดปัจจัยเสี่ยงการเกิดอุบัติเหตุและสร้างวินัยจราจรให้กับผู้ใช้รถใช้ถนน</p> <p>๓. ให้หน่วยงานที่เกี่ยวข้อง ขอความร่วมมือ ผู้รับจ้างก่อสร้าง/ซ่อมแซมถนนให้เร่งดำเนินการให้แล้วเสร็จก่อนเทศกาลปีใหม่ หรือกรณีที่ดำเนินการไม่แล้วเสร็จให้หยุดดำเนินการก่อสร้างและคืนพื้นผิวจราจร รวมทั้งให้กำหนดมาตรการป้องกันการเกิดอุบัติเหตุในบริเวณก่อสร้างหรือซ่อมแซมถนนให้ชัดเจน เพื่อให้ประชาชนผู้ใช้รถใช้ถนนมีความปลอดภัยในการเดินทาง</p> <p>๔. ให้ฝัาระวังถนนในพื้นที่ที่มีลักษณะเป็นเส้นทางตรงที่มีระยะทางยาว เพื่อป้องกันผู้ขับขี่หลับใน โดยให้จัดจุดพักรถ และจุดบริการต่าง ๆ เพิ่มเติมเพื่ออำนวยความสะดวกให้กับประชาชนผู้ใช้รถใช้ถนน และจัดรถเคลื่อนที่เร็วเพื่อเปิดไฟตกเตือนผู้ขับขี่ให้เกิดการตื่นตัว</p>
<p>๒. ด้านสภาพแวดล้อม</p>	<p>ให้หน่วยงานที่เกี่ยวข้อง ตรวจสอบสิ่งอันตรายข้างทาง (Roadside Hazards) อาทิ ระบบไฟฟ้าแสงสว่าง สัญญาณไฟจราจร เสาป้าย เป็นต้น และปรับปรุงแก้ไขให้อยู่ในสภาพที่สมบูรณ์ สำหรับจุดที่ยัง ไม่มีไฟฟ้าแสงสว่าง และเป็นจุดเสี่ยงต่อการเกิดอุบัติเหตุให้มีการแก้ไขโดยการติดตั้งเสาไฟฟ้าแสงสว่างให้ครบทุกจุดสำหรับพื้นที่ที่ทางไกลยังไม่มีไฟฟ้าเข้าถึงอาจจะติดตั้งเป็นระบบไฟฟ้าแสงสว่างโซลาร์เซลล์ เพื่อแก้ไขปัญหา</p>

๙.๓ มาตรการด้านลดปัจจัยเสี่ยงด้านยานพาหนะ

ประเด็น	แนวทางการดำเนินงาน
<p>การรณรงค์ประชาสัมพันธ์</p>	<p>๑. ให้หน่วยงานที่เกี่ยวข้อง และกรุงเทพมหานครรณรงค์ประชาสัมพันธ์ ให้ผู้ขับขี่ตรวจสอบสภาพรถยนต์ก่อนออกเดินทาง และการบรรทุกของหรือผู้โดยสารในกระบะท้ายในลักษณะที่อาจเกิดอันตราย</p> <p>๒. ให้หน่วยงานที่เกี่ยวข้อง และกรุงเทพมหานครรณรงค์ประชาสัมพันธ์ การเปิดไฟหน้ารถทุกชนิดในระหว่างสัญญาณ เพื่อเพิ่มทัศนวิสัยในการมองเห็นแก่ผู้ขับขี่และผู้ใช้ถนนผ่านสื่อต่าง ๆ อย่างต่อเนื่อง</p>

๙.๔ มาตรการด้านผู้ใช้รถใช้ถนนอย่างปลอดภัย

ประเด็น	แนวทางการดำเนินงาน
<p>๑. การบังคับใช้กฎหมาย</p>	<p>ให้หน่วยงานที่เกี่ยวข้องบังคับใช้กฎหมายเกี่ยวกับการควบคุมเครื่องดื่มแอลกอฮอล์ กฎหมายสุรา และกฎหมายสถานบริการ โดยควบคุม ดูแลการจำหน่ายเครื่องดื่มแอลกอฮอล์ในเวลาตามที่กฎหมายกำหนด และการจำหน่ายให้กับ กลุ่มเด็กและเยาวชนที่มีอายุต่ำกว่า ๒๐ ปี รวมทั้งการเปิด-ปิด สถานบริการตามเวลาที่กฎหมายกำหนด</p>
<p>๒. การรณรงค์ประชาสัมพันธ์</p>	<p>๑. ให้หน่วยงานที่เกี่ยวข้อง และกรุงเทพมหานครจัดทำแผนการประชาสัมพันธ์เพื่อเผยแพร่แนวทางการรู้ด้านความปลอดภัยทางถนนในชุมชน/หมู่บ้าน โดยให้ผู้นำชุมชนนำไปเผยแพร่ประชาสัมพันธ์ผ่านหอกระจายข่าว เสี่ยงตามสาย และวิทยุชุมชน รวมทั้งรณรงค์ประชาสัมพันธ์เพื่อให้ผู้ใช้รถใช้ถนนรับทราบ ในประเด็น ดังต่อไปนี้</p>

ประเด็น	แนวทางการดำเนินงาน
	<p>๑) มาตรการบังคับใช้กฎหมาย โดยเน้นประเด็นที่เป็นปัจจัยเสี่ยงหลักการเกิดอุบัติเหตุทางถนน ได้แก่ ขับรถเร็วเกินกว่ากฎหมายกำหนด ต้มแล้วขับไม่สวมหมวกนิรภัย และจักรยานยนต์ รวมทั้งการตรวจวัดปริมาณแอลกอฮอล์ทุกราย กรณีที่เกิดอุบัติเหตุแล้วทำให้มีผู้บาดเจ็บรุนแรงหรือเสียชีวิต และกรณีตรวจพบว่ามึ่ระดับแอลกอฮอล์ในเลือดสูงกว่า ๕๐ มิลลิกรัม ประกันภัยภาคสมัครใจจะไม่จ่ายค่าเบี้ยประกัน</p> <p>๒) การดำเนินการด้านมาตรการองค์กรของหน่วยงานภาครัฐ</p> <p>๓) สถานการณ์การเกิดอุบัติเหตุทางถนนช่วงเทศกาลปีใหม่ในพื้นที่ เช่น ข้อมูลผู้เสียชีวิต ผู้บาดเจ็บ สาเหตุของการเกิดอุบัติเหตุ</p> <p>๔) ปัจจัยเสี่ยงหลักการเกิดอุบัติเหตุทางถนน และผลกระทบจากการเกิดอุบัติเหตุ</p> <p>๕) จุดเสี่ยงจุดอันตรายและจุดที่เกิดอุบัติเหตุบ่อยในพื้นที่</p> <p>๖) การเข้ามามีส่วนร่วมในการป้องกันและลดอุบัติเหตุทางถนนในพื้นที่</p> <p>๘) การตรวจสอบสภาพรถเส้นทางสัญจรและเตรียมความพร้อมสภาพร่างกายก่อนออกเดินทาง</p> <p>๙) การเข้าร่วมกิจกรรมทางศาสนา</p> <p>๑๐) ช่องทางการช่วยเหลือต่าง ๆ</p> <p>๒. ให้หน่วยงานที่เกี่ยวข้องทุกภาคส่วน ประชาสัมพันธ์ผ่านสื่อทุกชนิดให้ประชาชนรับทราบเกี่ยวกับสถานการณ์การเกิดอุบัติเหตุทางถนนช่วงเทศกาลปีใหม่ในพื้นที่ เช่น ข้อมูลผู้เสียชีวิต ผู้บาดเจ็บ สาเหตุของการเกิดอุบัติเหตุ เพื่อให้เกิดความตระหนักและปลูกจิตสำนึกค่านิยม วัฒนธรรมความปลอดภัยในการใช้รถใช้ถนนให้กับประชาชน รวมทั้งในกรณีเจ็บป่วยฉุกเฉินวิกฤต ให้ประชาสัมพันธ์ให้ประชาชนรับทราบถึงสิทธิในการเข้ารับการรักษาในโรงพยาบาลที่ใกล้ที่สุดได้โดยไม่ต้องเสียค่าใช้จ่าย ในช่วงเวลา ๗๒ ชั่วโมงแรกตามนโยบาย “เจ็บป่วยฉุกเฉินวิกฤต มีสิทธิทุกที่”</p>

๙.๕ มาตรการด้านการช่วยเหลือหลังเกิดอุบัติเหตุ

ประเด็น	แนวทางการดำเนินงาน
<p>การช่วยเหลือหลังเกิดอุบัติเหตุ</p>	<p>๑. จัดเตรียมความพร้อมของโรงพยาบาล แพทย์ พยาบาล และหน่วยบริการการแพทย์ฉุกเฉิน ระบบการติดต่อสื่อสาร การสั่งการ การประสานงาน และการแบ่งมอบพื้นที่ความรับผิดชอบของหน่วยบริการการแพทย์ฉุกเฉินในเครือข่ายและดำเนินการช่วยเหลือผู้ประสบอุบัติเหตุทางถนน</p> <p>๒. จัดเตรียมความพร้อมของหน่วยกู้ชีพและกู้ภัย ทั้งด้านบุคลากร เครื่องมือ วัสดุอุปกรณ์ การสั่งการ ระบบการติดต่อสื่อสาร และดำเนินการช่วยเหลือผู้ประสบอุบัติเหตุทางถนน</p> <p>๓. จัดเตรียมความพร้อมของระบบการช่วยเหลือและเยียวยาผู้ประสบเหตุ ณ จุดเกิดเหตุของแต่ละพื้นที่ เช่น กำหนดให้มีทีมกู้ชีพกู้ภัยฉุกเฉินระดับท้องถิ่น อำเภอ และบูรณาการการทำงานร่วมกันอย่างเหมาะสม</p>

ประเด็น	แนวทางการดำเนินงาน
	<p>๔. ประชาสัมพันธ์ระบบการช่วยเหลือต่าง ๆ ที่ผู้ประสบเหตุควรจะได้รับ เช่น</p> <p>๑) การจ่ายค่าสินไหมทดแทน ภายใน ๒๔ ชั่วโมง และการจ่ายค่ารักษาพยาบาลผ่านระบบ e - claim โดยผู้ประสบเหตุไม่ต้องสำรองจ่าย</p> <p>๒) การประชาสัมพันธ์ให้ผู้ขับขี่ยานพาหนะทำประกันภัยตามพระราชบัญญัติคุ้มครองผู้ประสบภัยจากรถ พ.ศ. ๒๕๓๕ ตลอดจนการประชาสัมพันธ์การแจ้งเหตุเจ็บป่วยฉุกเฉิน ผ่านหมายเลขโทรศัพท์ และ Application EMS ๑๖๖๙ ตลอด ๒๔ ชั่วโมง ทั่วประเทศ โดยระบบสามารถบอกพิกัด ที่อยู่ของผู้แจ้งได้ โดยอัตโนมัติไม่ว่าจะอยู่พื้นที่ใดของประเทศไทย</p>

ทั้งนี้ ให้ใช้งบประมาณปกติของแต่ละหน่วยงานในการดำเนินงานช่วงเทศกาลปีใหม่ พ.ศ.

๒๕๖๕

๑๐. แนวทางการดำเนินงาน

๑๐.๑ ช่วงเตรียมความพร้อมและการณรงค์ประชาสัมพันธ์ ระหว่างวันที่ ๑ - ๒๑ ธันวาคม ๒๕๖๔

๑๐.๑.๑ ให้หน่วยงานที่เกี่ยวข้องทุกภาคส่วนจัดทำแผนงานการณรงค์และประชาสัมพันธ์ พร้อมทั้งจัดกิจกรรมเพื่อรณรงค์ประชาสัมพันธ์อย่างจริงจัง ต่อเนื่อง โดยให้ความสำคัญกับการใช้สื่อในพื้นที่ทุกช่องทางและการใช้สื่อสังคมออนไลน์เพื่อเข้าถึงทุกกลุ่มเป้าหมาย พร้อมทั้งให้ผู้นำชุมชนเผยแพร่ประชาสัมพันธ์แนวทางการรู้ด้านความปลอดภัยทางถนน ข้อปฏิบัติด้านความปลอดภัยทางถนนในชุมชน/หมู่บ้าน ผลกระทบและความสูญเสียจากอุบัติเหตุทางถนน โดยยกกรณีตัวอย่างของคนในชุมชนที่ประสบอุบัติเหตุทางถนน ผ่านหอกระจายข่าว เสียงตามสาย และวิทยุชุมชน เพื่อให้ประชาชนในพื้นที่รับทราบและปฏิบัติ

๑๐.๒ ช่วงการดำเนินงาน แบ่งออกเป็น ๓ ช่วง ดังนี้

๑๐.๒.๑ ช่วงก่อนควบคุมเข้มข้น ระหว่างวันที่ ๒๒ - ๒๘ ธันวาคม ๒๕๖๔

๑) ให้จัดตั้งศูนย์ป้องกันและลดอุบัติเหตุทางถนนช่วงเทศกาลปีใหม่ พ.ศ.๒๕๖๕ เพื่ออำนวยความสะดวก กำกับ ดูแล และติดตามประเมินผลการดำเนินงานตามแผนปฏิบัติการช่วงเทศกาลปีใหม่ ดังนี้

(๑) ศูนย์อำนวยความสะดวกป้องกันและลดอุบัติเหตุทางถนนช่วงเทศกาลปีใหม่ พ.ศ. ๒๕๖๕ ส่วนกลาง ณ กรมป้องกันและบรรเทาสาธารณภัย

(๒) ศูนย์ปฏิบัติการป้องกันและลดอุบัติเหตุทางถนนช่วงเทศกาลปีใหม่ พ.ศ. ๒๕๖๕ กรุงเทพมหานคร ณ กองบัญชาการตำรวจนครบาล

(๓) ศูนย์ประสานการปฏิบัติการป้องกันและลดอุบัติเหตุทางถนนช่วงเทศกาลปีใหม่ พ.ศ. ๒๕๖๕ ณ สำนักงานวิศวกรรมจราจร สำนักการจราจรและขนส่ง กรุงเทพมหานคร

(๔) ศูนย์ปฏิบัติการป้องกันและลดอุบัติเหตุทางถนนช่วงเทศกาลปีใหม่ พ.ศ. ๒๕๖๕ เขต (ศปถ.เขต) ณ สำนักงานเขต กรุงเทพมหานคร

๒) ให้หน่วยงานภาคีเครือข่ายที่เกี่ยวข้อง จัดทำแผนปฏิบัติการ (Action plan) เพื่อบูรณาการการดำเนินงานทุกภาคส่วนและกำหนดแนวทาง มาตรการในการป้องกันและแก้ไขปัญหาอุบัติเหตุทางถนนในช่วงเทศกาลปีใหม่ พ.ศ. ๒๕๖๕ โดยใช้กรอบแผนบูรณาการป้องกันและลดอุบัติเหตุทางถนนช่วงเทศกาลปีใหม่ พ.ศ. ๒๕๖๕ เป็นแนวทางการดำเนินการ

๓) ให้ศูนย์อำนวย ...

๓) ให้ศูนย์อำนวยการความปลอดภัยทางถนนกรุงเทพมหานครบูรณาการร่วมกับทุกภาคส่วน ทั้งภาครัฐ ภาคเอกชน หน่วยทหารในพื้นที่ และภาคประชาชนประชุมวางแผนดำเนินการตามแผนบูรณาการป้องกันและลดอุบัติเหตุทางถนนช่วงเทศกาลปีใหม่ พ.ศ. ๒๕๖๕ และดำเนินการในลักษณะยึดพื้นที่เป็นตัวตั้ง (Area Approach) โดยใช้กลไกประชารัฐเป็นแนวทางการดำเนินงานในพื้นที่

๔) ให้กรุงเทพมหานคร กองบัญชาการตำรวจนครบาล และกองบังคับการตำรวจทางหลวง (กองกำกับการ ๘) จัดเก็บสถิติอุบัติเหตุทางถนนในช่วงก่อนการรณรงค์เข้มข้นระหว่างวันที่ ๒๒ - ๒๘ ธันวาคม ๒๕๖๔ และรายงานให้กรมป้องกันและบรรเทาสาธารณภัย ในฐานะฝ่ายเลขาศูนย์อำนวยการความปลอดภัยทางถนนทราบ

๑๐.๒.๒ ช่วงควบคุมเข้มข้น ระหว่างวันที่ ๒๙ ธันวาคม ๒๕๖๔ - ๔ มกราคม ๒๕๖๕

การดำเนินการระหว่างรณรงค์ คือการดำเนินการในช่วง ๗ วัน ซึ่งเป็นช่วงควบคุมเข้มข้นโดยการบูรณาการร่วมกันระหว่างหน่วยงานต่าง ๆ ในการดำเนินการ ดังนี้

๑) ให้หน่วยงานภาคีเครือข่ายที่เกี่ยวข้อง และกรุงเทพมหานคร เพิ่มความเข้มข้นในการดำเนินงานในพื้นที่ โดยเน้นการบังคับใช้กฎหมายอย่างเคร่งครัดและต่อเนื่องเพื่อลดปัจจัยเสี่ยงที่ก่อให้เกิดอุบัติเหตุทางถนนให้ลดลง

๒) ให้จัดตั้งจุดอำนวยความสะดวก จุดบริการและประสานส่วนราชการที่ตั้งอยู่บริเวณริมถนนให้เปิดเป็นจุดพักรถและจุดบริการประชาชนเพื่อให้ประชาชนแวะพักในระหว่างการเดินทาง และจัดทำป้ายประชาสัมพันธ์จุดพักรถและจุดบริการให้สามารถสังเกตเห็นได้อย่างชัดเจน

๓) ให้กระทรวงสาธารณสุข บูรณาการร่วมกับสำนักงานการแพทย์ฉุกเฉินแห่งชาติกระทรวงมหาดไทย กระทรวงกลาโหม กรุงเทพมหานคร และมูลนิธิต่าง ๆ จัดเตรียมความพร้อมด้านการตอบสนองหลังการเกิดอุบัติเหตุทั้งด้านโรงพยาบาล เครื่องมือ อุปกรณ์ บุคลากร ระบบการสื่อสาร

๔) ให้กรุงเทพมหานคร กองบัญชาการตำรวจนครบาล และกองบังคับการตำรวจทางหลวง (กองกำกับการ ๘) จัดเก็บสถิติอุบัติเหตุทางถนนในช่วงควบคุมเข้มข้นระหว่างวันที่ ๒๙ ธันวาคม ๒๕๖๔ - ๔ มกราคม ๒๕๖๕ และรายงานให้กรมป้องกันและบรรเทาสาธารณภัย ในฐานะฝ่ายเลขาศูนย์อำนวยการความปลอดภัยทางถนนทราบ

๕) ให้หน่วยงานที่เกี่ยวข้อง และกรุงเทพมหานคร ออกตรวจติดตามผลการปฏิบัติงานตามภารกิจของหน่วยงานและสรุปผลการดำเนินงานปัญหาอุปสรรคและข้อเสนอแนะในการดำเนินงานในช่วงเทศกาลปีใหม่ พ.ศ. ๒๕๖๕ ให้ศูนย์อำนวยการความปลอดภัยทางถนนทราบ

๑๐.๒.๓ ช่วงหลังควบคุมเข้มข้น ระหว่างวันที่ ๕ - ๑๑ มกราคม ๒๕๖๕

๑) ให้หน่วยงานภาคีเครือข่ายที่เกี่ยวข้อง และกรุงเทพมหานคร เน้นการบังคับใช้กฎหมายอย่างเคร่งครัดและต่อเนื่องเพื่อลดปัจจัยเสี่ยงที่ก่อให้เกิดอุบัติเหตุทางถนนให้ลดลง

๒) ให้อำนวยความสะดวกเพื่อให้ประชาชนเดินทางอย่างปลอดภัย

๓) ให้กรุงเทพมหานคร กองบัญชาการตำรวจนครบาล และกองบังคับการตำรวจทางหลวง (กองกำกับการ ๘) จัดเก็บสถิติอุบัติเหตุทางถนนในช่วงหลังควบคุมเข้มข้น ระหว่างวันที่ ๕ - ๑๑ มกราคม ๒๕๖๕ และรายงานให้กรมป้องกันและบรรเทาสาธารณภัย ในฐานะฝ่ายเลขาศูนย์อำนวยการความปลอดภัยทางถนนทราบ

๔) ให้ถอดบทเรียนและสรุปผลการดำเนินงานช่วงการรณรงค์เข้มข้นระหว่างวันที่ ๒๙ ธันวาคม ๒๕๖๔ - ๔ มกราคม ๒๕๖๕ และรายงานให้กรมป้องกันและบรรเทาสาธารณภัย ในฐานะฝ่ายเลขาศูนย์อำนวยการความปลอดภัยทางถนนทราบ

๑๑. การประสานการปฏิบัติงานในพื้นที่กรุงเทพมหานคร ให้ดำเนินการ ดังนี้

๑๑.๑ ให้หน่วยงานในสังกัดสำนักงานตำรวจแห่งชาติ ได้แก่ กองบัญชาการตำรวจนครบาล กองบังคับการตำรวจทางหลวง กองบังคับการตำรวจจราจร กองบังคับการตำรวจท่องเที่ยว เป็นผู้รับผิดชอบดำเนินการในส่วนที่เกี่ยวข้องกับภารกิจของหน่วยงาน

๑๑.๒ ให้กองบัญชาการตำรวจนครบาล เป็นศูนย์ปฏิบัติการป้องกันและลดอุบัติเหตุทางถนน ช่วงเทศกาลปีใหม่ พ.ศ. ๒๕๖๕ กรุงเทพมหานคร โดยให้ประสานการปฏิบัติการอย่างใกล้ชิดกับ กรุงเทพมหานคร เพื่อลดความซ้ำซ้อนในการดำเนินงานรวมทั้งรายงานผลการดำเนินงานในช่วงเทศกาลปีใหม่ พ.ศ. ๒๕๖๕ ให้กรมป้องกันและบรรเทาสาธารณภัย ในฐานะฝ่ายเลขานุการศูนย์อำนวยการป้องกันและลดอุบัติเหตุทางถนนช่วงเทศกาลปีใหม่ พ.ศ. ๒๕๖๕ ส่วนกลางทราบ

๑๑.๓ หากมีประเด็นหรือเหตุการณ์สำคัญระหว่างการดำเนินการในช่วงเทศกาลให้ศูนย์ปฏิบัติการป้องกันและลดอุบัติเหตุทางถนนช่วงเทศกาลปีใหม่ พ.ศ. ๒๕๖๕ กรุงเทพมหานคร รายงานกรมป้องกันและบรรเทาสาธารณภัย ในฐานะฝ่ายเลขานุการศูนย์อำนวยการป้องกันและลดอุบัติเหตุทางถนนช่วงเทศกาลปีใหม่ พ.ศ. ๒๕๖๕ ส่วนกลางทราบโดยเร่งด่วน เพื่อจะได้นำเสนอคณะกรรมการศูนย์อำนวยการความปลอดภัยทางถนน (ศปถ.) กำหนดนโยบายและแผนให้สอดคล้องกับสภาพการณ์ที่เกิดขึ้นได้อย่างทันที่

๑๒. การขับเคลื่อนแผนไปสู่การปฏิบัติ

การขับเคลื่อนแผนปฏิบัติการป้องกันและลดอุบัติเหตุทางถนนช่วงเทศกาลปีใหม่ พ.ศ. ๒๕๖๕ (วันที่ ๒๙ ธันวาคม ๒๕๖๔ - ๔ มกราคม ๒๕๖๕) จะเป็นการดำเนินการป้องกันและแก้ไขสาเหตุหลักในการเกิดอุบัติเหตุในช่วงเทศกาลที่ผ่านมา ซึ่งได้แก่ การขับรถเร็วเกินกำหนด เมาสุราแล้วขับ การไม่สวมหมวกนิรภัย จึงให้มีหนังสือประสานกรมการขนส่งทางบก ดำเนินการตามอำนาจหน้าที่และตามมาตรการการลดปัจจัยเสี่ยงด้านยานพาหนะ หนังสือประสานกองบัญชาการตำรวจนครบาลดำเนินการด้านการบังคับใช้กฎหมายอย่างจริงจัง และต่อเนื่อง และตามมาตรการด้านการบังคับใช้กฎหมายอย่างเข้มงวด จริงจัง และต่อเนื่อง หนังสือประสานกรมเจ้าท่าดำเนินการตามอำนาจหน้าที่และตาม มาตรการการลดปัจจัยเสี่ยงด้านความปลอดภัยทางน้ำ และให้หน่วยงานในสังกัดกรุงเทพมหานครที่เกี่ยวข้องดำเนินการ ดังนี้

๑๒.๑ สำนักการจราจรและขนส่ง

๑๒.๑.๑ จัดตั้งศูนย์ประสานการปฏิบัติการป้องกันและลดอุบัติเหตุทางถนนช่วงเทศกาลปีใหม่ พ.ศ. ๒๕๖๕ ตลอด ๒๔ ชั่วโมง ณ สำนักงานวิศวกรรมจราจร สำนักการจราจรและขนส่ง ถนนวิภาวดีรังสิต เขตดินแดง กทม. โทร.๐ ๒๓๕๔ ๑๒๓๔ โดยให้ประสานการปฏิบัติงานอย่างใกล้ชิดกับ ศูนย์ปฏิบัติการป้องกันและลดอุบัติเหตุทางถนนประจำปี พ.ศ. ๒๕๖๕ (กองบัญชาการตำรวจนครบาล) เพื่อลดความซ้ำซ้อนในการดำเนินงาน

๑๒.๑.๒ ดำเนินการ “**รณรงค์เสริมสร้างวินัยและจิตสำนึกของประชาชนเพื่อลดอุบัติเหตุ**” ดังนี้

- ผู้บริหารสำนักการจราจรและขนส่ง ร่วมกับมูลนิธิเมาไม่ขับ ออกประชาสัมพันธ์ และรณรงค์เรื่องความปลอดภัยในการขับขี่รถยนต์และวินัยจราจร

- จัดกิจกรรมรณรงค์ประชาสัมพันธ์เพื่อลดอุบัติเหตุในเขตกรุงเทพมหานคร บริเวณจุดให้บริการประชาชนในเส้นทางออกเมือง

- รณรงค์ประชาสัมพันธ์ข้อความหรือมาตรการที่จะดำเนินการในช่วงเทศกาลปีใหม่ พ.ศ. ๒๕๖๕ ผ่านสื่อสาธารณะ หรือสื่อ Social Network และสื่อกระแสหลัก ที่อยู่ในความรับผิดชอบ

๑๒.๑.๓ ตรวจสอบระบบกล้องโทรทัศน์วงจรปิด (CCTV) ให้อยู่ในสภาพใช้งานได้ดี และเผยแพร่ข้อความรณรงค์วินัยจราจรผ่านป้ายจราจรอัจฉริยะ พร้อมจัดเจ้าหน้าที่และหน่วยซ่อมเร่งด่วน ประจำศูนย์ฯ ตลอด ๒๔ ชั่วโมง โทรศัพท์หมายเลข ๐ ๒๒๒๔ ๒๙๘๗ หรือ ๐ ๒๒๒๕ ๖๙๗๒

๑๒.๑.๔ สํารวจ ตรวจสอบจุดเสี่ยงการเกิดอุบัติเหตุ และวิเคราะห์ กำหนดมาตรการและ
ดำเนินการแก้ไข

๑๒.๑.๕ ตรวจสอบและทำความสะอาดพร้อมแก้ไขและจัดซ่อมเครื่องหมายจราจรและ
อุปกรณ์สัญญาณไฟจราจรในถนนสายหลัก ติดตั้งป้ายเตือนระวังเกิดอุบัติเหตุบริเวณจุดที่เกิดอุบัติเหตุและ
เสียชีวิตในช่วงเทศกาลสงกรานต์ที่ผ่านมา พร้อมจัดหน่วย BEST จำนวน ๔ หน่วย ตลอด ๒๔ ชั่วโมง
โดย ๓ หน่วยสำหรับจัดซ่อมสัญญาณไฟจราจร และ ๑ หน่วยสำหรับซ่อมป้ายเครื่องหมาย

๑๒.๑.๖ ตรวจสอบระบบแสงสว่างของศาลาที่พักผู้โดยสาร และป้ายหยุดรถโดยสารประจำทาง
ให้อยู่ในความเรียบร้อยพร้อมใช้งาน พร้อมตรวจสอบท่าเทียบเรือที่อยู่ในความรับผิดชอบ

๑๒.๑.๗ กำหนดมาตรการ แนวทางในการดูแลทางน้ำ ตรวจสอบความปลอดภัยของเรือโดยสาร
และโป๊ะเทียบเรือ รวมทั้งเสื้อชูชีพที่ได้มาตรฐานและเพียงพอต่อผู้โดยสาร ประสานงานผู้ประกอบการเรือโดยสาร
จัดเรือโดยสารให้เพียงพอ กำชับหน่วยงานควบคุม ดูแลท่าเรือและเรือที่ใช้ในการสัญจรทางน้ำทุกประเภท

๑๒.๑.๘ ดำเนินการตามมาตรการต่าง ๆ ที่เกี่ยวข้อง

๑๒.๑.๙ การประสานงานหน่วยงานที่เกี่ยวข้อง

- ประสานผู้รับจ้างตรวจสอบความเรียบร้อยของสถานีรถไฟฟ้า BTS สถานีรถ BRT
- ประสานหน่วยงานที่เกี่ยวข้องดำเนินการแก้ไขปัญหาจุดที่เกิดอุบัติเหตุบ่อยครั้ง
และจุดที่เกิดอุบัติเหตุใหญ่ในพื้นที่กรุงเทพมหานครเพื่อป้องกันการเกิดอุบัติเหตุซ้ำในบริเวณดังกล่าว
- ประสานหน่วยงานที่เกี่ยวข้องเพื่อพิจารณากำหนดมาตรการแนวทางในการดูแล
ความปลอดภัยในการสัญจรทางน้ำในพื้นที่เป็นพิเศษ เพื่อป้องกันและลดอุบัติเหตุทางน้ำในช่วงปีใหม่ พ.ศ.
๒๕๖๕

- ประสานกับหน่วยงานที่เกี่ยวข้องเพื่อกำหนดพื้นที่เล่นน้ำสงกรานต์ที่มีความ
ปลอดภัยและปลอดภัยเครื่องดื่มแอลกอฮอล์ (Zoning) เพื่อลดพฤติกรรมเสี่ยงที่อาจก่อให้เกิดอุบัติเหตุ
ทางถนนและเสี่ยงการเล่นน้ำที่เสี่ยงต่ออันตราย

- ประสานหน่วยงานที่เกี่ยวข้อง เพื่อพิจารณามาตรการ แนวทางในการดูแล
ความปลอดภัยของนักท่องเที่ยวทั้งชาวไทยและชาวต่างชาติในช่วงเทศกาลปีใหม่ พ.ศ. ๒๕๖๕
ทั้งความปลอดภัยในชีวิตและทรัพย์สิน และความปลอดภัยในการสัญจร ทั้งทางบก ทางราง และทางน้ำ
- ประสานหน่วยงานที่เกี่ยวข้อง เพื่อบูรณาการข้อมูลและรวบรวมข้อมูลสถิติ
อุบัติเหตุทางถนน พร้อมวิเคราะห์ข้อมูล นำเสนอรายงานผู้บริหารกรุงเทพมหานคร

๑๒.๑.๑๐ การสรุปและถอดบทเรียนผลการปฏิบัติงานตามแผนการป้องกันและลด
อุบัติเหตุทางถนนช่วงเทศกาลปีใหม่ พ.ศ. ๒๕๖๕ โดยรวบรวมสภาพปัญหาและข้อเสนอแนะเรียน
ให้ผู้บังคับบัญชาทราบ และนำไปปรับปรุงการจัดทำแผนบูรณาการความปลอดภัยทางถนนช่วงเทศกาล
ปีใหม่ในปีต่อไป

๑๒.๒ สำนักป้องกันและบรรเทาสาธารณภัย โทรศัพท์กลาง ๐ ๒๓๕๔ ๖๘๕๘ หรือ โทร ๑๙๙

๑๒.๒.๑ จัดเตรียมกำลังเจ้าหน้าที่ และ อปพร. พร้อมยานพาหนะ เครื่องมือ รถกู้ภัย
อุปกรณ์กู้ชีพกู้ภัย บุคลากร ระบบช่องทางการสื่อสาร ประจำจุดเสี่ยง บริเวณสี่แยกสำคัญ และเตรียมความ
พร้อม ด้านเจ้าหน้าที่และอุปกรณ์ประจำที่ตั้ง หรือบริเวณชุมชน เพื่อให้ความช่วยเหลือผู้ประสบอุบัติเหตุ
ทางถนน และสาธารณภัยที่เกิดขึ้น

๑๒.๒.๒ ดำเนินการตามมาตรการในส่วนที่เกี่ยวข้องตามแผนปฏิบัติการป้องกันและ
ลดอุบัติเหตุทางถนนช่วงเทศกาลปีใหม่ พ.ศ. ๒๕๖๕ ดังนี้

- มาตรการลดปัจจัยเสี่ยงด้านคน (ด้านมาตรการองค์กรของหน่วยงานภาครัฐ)
- มาตรการด้านการช่วยเหลือหลังการเกิดอุบัติเหตุ

๑๒.๓ สำนักงานโยธา โทรศัพท์ ๐ ๒๒๔๕ ๔๒๖๘ หรือ ๑๖๘๗

๑๒.๓.๑ ตรวจสอบจุดที่มีการก่อสร้าง พร้อมประสานผู้รับจ้างจัดให้มีเครื่องป้องกันอันตราย และไฟส่องสว่างให้ชัดเจนทั้งกลางวัน และกลางคืน พร้อมคืนพื้นที่ผิวจราจรให้เรียบร้อยก่อนเทศกาลสงกรานต์

๑๒.๓.๒ ประสานหน่วยงานที่เกี่ยวข้องเพื่อตรวจสอบระบบไฟฟ้าส่องสว่าง บริเวณถนนสายหลัก และถนนสายรอง รวมทั้งบริเวณทางแยกต่าง ๆ ให้อยู่ในสภาพใช้งานได้ดี

๑๒.๓.๓ จัดหน่วยซ่อมเร็วเข้าตรวจสอบเส้นทางเดินรถ ซ่อมแซมถนนให้มีสภาพปลอดภัยต่อการเดินทาง เตรียมพร้อมหน่วยฉุกเฉินเพื่อซ่อมแซมถนนในสภาวะการณฉุกเฉิน

๑๒.๓.๔ จัดหน่วยบรรเทาสาธารณภัย เตรียมเครื่องจักรกลหนัก อุปกรณ์ไฟส่องสว่าง รถยก รถฉุกเฉิน เพื่อเข้าช่วยเหลือหากเกิดอุบัติเหตุบนท้องถนน และตรวจสอบอุปกรณ์ในการกู้ภัยให้มีความพร้อมในการใช้งาน ตลอด ๒๔ ชั่วโมง

๑๒.๓.๕ ดำเนินการตามมาตรการในส่วนที่เกี่ยวข้องตามแผนปฏิบัติการป้องกันและลดอุบัติเหตุทางถนนช่วงเทศกาลปีใหม่ พ.ศ. ๒๕๖๕ ดังนี้

- มาตรการลดปัจจัยเสี่ยงด้านคน (ด้านมาตรการองค์กรของหน่วยงานภาครัฐ)
- มาตรการลดปัจจัยเสี่ยงด้านถนนและสภาพแวดล้อม

๑๒.๔ สำนักงานแพทย์ โทรศัพท์ ๑๖๔๖ (ศูนย์เอราวัณ)

๑๒.๔.๑ จัดเตรียมชุดปฏิบัติการฉุกเฉิน เตรียมอุปกรณ์ เวชภัณฑ์ทางการแพทย์ เตรียมความพร้อมของโรงพยาบาลเพื่อรองรับผู้บาดเจ็บ และนำผู้ได้รับบาดเจ็บส่งโรงพยาบาล ตลอด ๒๔ ชั่วโมง

๑๒.๔.๒ โรงพยาบาลในสังกัดกรุงเทพมหานคร จัดหน่วยฉุกเฉินพร้อมทีมแพทย์และเจ้าหน้าที่เพื่อรองรับสถานการณ์ฉุกเฉิน ตลอด ๒๔ ชั่วโมง

๑๒.๔.๓ ดำเนินการตามมาตรการในส่วนที่เกี่ยวข้องตามแผนปฏิบัติการป้องกันและลดอุบัติเหตุทางถนนช่วงเทศกาลปีใหม่ พ.ศ. ๒๕๖๕ ดังนี้

- มาตรการลดปัจจัยเสี่ยงด้านคน (ด้านมาตรการองค์กรของหน่วยงานภาครัฐ)
- มาตรการด้านการช่วยเหลือหลังการเกิดอุบัติเหตุ

๑๒.๕ สำนักอนามัย โทรศัพท์ ๐ ๒๒๔๕ ๔๙๖๔ (ศูนย์สายด่วน)

๑๒.๕.๑ เตรียมรับสถานการณ์ฉุกเฉินโดยเตรียมความพร้อมด้านเจ้าหน้าที่ ด้านอุปกรณ์ เครื่องมือแพทย์ ด้านเวชภัณฑ์ทางการแพทย์ พร้อมจัดหน่วยฉุกเฉินพร้อมทีมแพทย์และเจ้าหน้าที่เพื่อรองรับสถานการณ์ฉุกเฉิน

๑๒.๕.๒ จัดกิจกรรมรณรงค์ปีใหม่ปลอดเครื่องดื่มแอลกอฮอล์

๑๒.๕.๓ ดำเนินการตามมาตรการในส่วนที่เกี่ยวข้องตามแผนปฏิบัติการป้องกันและลดอุบัติเหตุทางถนนช่วงเทศกาลปีใหม่ พ.ศ. ๒๕๖๕ ดังนี้

- มาตรการลดปัจจัยเสี่ยงด้านคน (ด้านการบังคับใช้กฎหมาย เรื่อง การควบคุมเครื่องดื่มแอลกอฮอล์ และด้านมาตรการองค์กรของหน่วยงานภาครัฐ)
- มาตรการด้านการช่วยเหลือหลังการเกิดอุบัติเหตุ

๑๒.๖ สำนักเทศกิจ โทรศัพท์ ๐ ๒๔๖๕ ๐๕๓๒ (ศูนย์วิทยุอัมรินทร์) หรือ ๐ ๒๔๖๕ ๗๘๘๓ หรือ ๓๓๒๖

๑๒.๖.๑ จัดกำลังเจ้าหน้าที่เทศกิจสนับสนุนร่วมกับเจ้าพนักงานจราจร เพื่ออำนวยความสะดวกด้านการจราจร และดูแลความปลอดภัยของประชาชนรวมถึงนักท่องเที่ยวในพื้นที่ ที่มีการเล่นน้ำสงกรานต์ และบริเวณจุดบริการประชาชน ๔ มุมเมือง

๑๒.๖.๒ ให้ศูนย์อัมรินทร์เป็นศูนย์เครือข่ายในการติดต่อสื่อสาร รับแจ้งเหตุ ไปยังหน่วยงานที่เกี่ยวข้องภายในกรุงเทพมหานคร และรับแจ้งข้อมูลข่าวสารจากผู้พบเห็น หรือจากเจ้าพนักงานจราจรจัดเตรียมอุปกรณ์สื่อสารสำรอง

๑๒.๖.๓ ดำเนินการตามมาตรการในส่วนที่เกี่ยวข้องตามแผนปฏิบัติการป้องกันและลดอุบัติเหตุทางถนนช่วงเทศกาลปีใหม่ พ.ศ. ๒๕๖๕ ดังนี้

- มาตรการลดปัจจัยเสี่ยงด้านคน (ด้านมาตรการองค์กรของหน่วยงานภาครัฐ)
- มาตรการลดปัจจัยเสี่ยงด้านถนนและสภาพแวดล้อม (การอำนวยความสะดวก

ให้กับประชาชน)

๑๒.๗ สำนักงานเขต

๑๒.๗.๑ จัดตั้งศูนย์ปฏิบัติการป้องกันและลดอุบัติเหตุทางถนนช่วงเทศกาลปีใหม่ พ.ศ. ๒๕๖๕ ของสำนักงานเขต

๑๒.๗.๒ กำหนดวิธีการและกิจกรรมในการขับเคลื่อนแผนให้เป็นรูปธรรม ให้สามารถป้องกันและลดอุบัติเหตุทางถนนได้จริง โดยการนำหลักพระราชรัฐ ได้แก่ ภาครัฐ ภาคเอกชน องค์กรปกครองส่วนท้องถิ่น ประชาชนและจิตอาสาในพื้นที่ร่วมบูรณาการการดำเนินงาน

๑๒.๗.๓ ติดตามการขับเคลื่อนการดำเนินงานตามแผน เพื่อให้บรรลุผลตามตัวชี้วัดที่กำหนด

๑๒.๗.๔ การสรุปและถอดบทเรียนผลการปฏิบัติงานตามแผนการป้องกันและลดอุบัติเหตุทางถนนช่วงเทศกาลปีใหม่ พ.ศ. ๒๕๖๕ โดยรวบรวมสภาพปัญหาและข้อเสนอแนะมาเรียนให้ผู้บังคับบัญชาทราบ และนำไปปรับปรุงการจัดทำแผนบูรณาการความปลอดภัยทางถนนช่วงเทศกาลปีใหม่ในปีต่อไป

๑๒.๗.๕ ตรวจสอบสภาพถนน ผิวจราจร ป้ายเครื่องหมายจราจร และสัญญาณไฟจราจร โดยเฉพาะจุดที่เกิดอุบัติเหตุซ้ำซ้อน หากพบปัญหาให้ประสานหน่วยงานที่เกี่ยวข้องแก้ไขให้เรียบร้อย

๑๒.๗.๖ ตรวจสอบจุดที่มีการก่อสร้าง พร้อมประสานผู้รับจ้างเร่งคืนผิวจราจรบริเวณพื้นที่ที่มีการก่อสร้าง พร้อมปรับผิวจราจรให้อยู่ในสภาพสมบูรณ์ เพื่อรองรับการใช้งานในช่วงเทศกาลปีใหม่

๑๒.๗.๗ สสำรวจจุดจอดรถตู้โดยสารสาธารณะ และตรวจสอบสภาพรถ สมรรถนะของพนักงานขับรถ และจำนวนรอบการขับรถของพนักงานขับรถ โดยผู้ขับรถจะต้องไม่ขับรถเกินชั่วโมงทำงานตามที่กฎหมายกำหนด คือ ขับรถต่อเนื่องได้ไม่เกิน ๔ ชั่วโมงและต้องพักไม่น้อยกว่าครึ่งชั่วโมง จึงจะขับต่อได้อีกไม่เกิน ๔ ชั่วโมง ในรอบ ๑ วัน โดยประสานการปฏิบัติงานร่วมกับกรมการขนส่งทางบก และสถานีตำรวจในพื้นที่

๑๒.๗.๘ ประสานการปฏิบัติงานร่วมกับสถานีตำรวจนครบาลท้องที่กำหนดจุดตรวจร่วมด้านตรวจร่วม จุดบริการ และจุดสกัดประจำชุมชน พร้อมจัดกำลังเจ้าหน้าที่เทศกิจและสมาชิก อปพร. สนับสนุนการปฏิบัติงานของตำรวจท้องที่ในการอำนวยความสะดวกด้านการจราจร

๑๒.๗.๙ ประสานสถานีตำรวจนครบาลพื้นที่ให้มีการบังคับใช้กฎหมายอย่างจริงจังและต่อเนื่อง เพื่อป้องปรามการกระทำผิดและสร้างวินัยจราจร

๑๒.๗.๑๐ รณรงค์ประชาสัมพันธ์แก่ผู้ใช้รถใช้ถนนในเขตท้องที่รับผิดชอบให้ขับรถด้วยความระมัดระวัง และเคารพกฎจราจร การสวมหมวกนิรภัยในขณะขับขี่และโดยสารรถจักรยานยนต์ และเมาสุราแล้วขับขี่ยานพาหนะอย่างเข้มข้น และการเล่นน้ำที่อาจก่อให้เกิดอันตราย เช่น การเล่นน้ำบนท้ายรถกระบะ การเล่นน้ำบริเวณริมถนนหรือไหล่ทาง เป็นต้น

๑๒.๗.๑๑ ประชาสัมพันธ์ จุดเสี่ยง จุดอันตราย และจุดที่เกิดอุบัติเหตุบ่อย และบริเวณถนนที่อยู่ระหว่างการซ่อมแซมหรือก่อสร้าง รวมทั้งเส้นทางสายหลัก สายรอง และเส้นทางลัด

๑๒.๗.๑๒ สำนักงานเขตบางนา เขตหนองแขม เขตบางขุนเทียน เขตทวีวัฒนา เขตดอนเมือง เขตหนองจอก เขตตลิ่งชัน เขตลาดกระบัง เขตบางกอกน้อย เขตคลองเตย และเขตจตุจักร จัดตั้งจุดบริการประชาชนเพื่ออำนวยความสะดวกในการเดินทาง

๑๒.๗.๑๓ ดำเนินการตามมาตรการในส่วนที่เกี่ยวข้องตามแผนปฏิบัติการป้องกันและลดอุบัติเหตุทางถนนช่วงเทศกาลปีใหม่ พ.ศ. ๒๕๖๕ ดังนี้

- (๑) มาตรการด้านการบริหารจัดการ
- (๒) มาตรการด้านลดปัจจัยเสี่ยงด้านถนนและสภาพแวดล้อม
- (๓) มาตรการด้านลดปัจจัยเสี่ยงด้านยานพาหนะ
- (๔) มาตรการด้านผู้ใช้รถใช้ถนนอย่างปลอดภัย
- (๕) มาตรการด้านการช่วยเหลือหลังเกิดอุบัติเหตุ

๑๒.๘ สำนักงานประชาสัมพันธ์ สำนักปลัดกรุงเทพมหานคร โทรศัพท์ ๐ ๒๒๒๔ ๑๘๔๖

๑๒.๘.๑ ประชาสัมพันธ์ข้อความรณรงค์บนป้ายโฆษณา รวมถึงสื่อประชาสัมพันธ์ต่าง ๆ ที่อยู่ในความรับผิดชอบ

๑๒.๘.๒ รณรงค์ประชาสัมพันธ์แก่ผู้ใช้รถใช้ถนนในเขตกรุงเทพมหานคร ให้ขับรถด้วยความระมัดระวัง

๑๒.๘.๓ ดำเนินการตามมาตรการในส่วนที่เกี่ยวข้องตามแผนปฏิบัติการป้องกันและลดอุบัติเหตุทางถนนช่วงเทศกาลปีใหม่ พ.ศ. ๒๕๖๕ ดังนี้

- (๑) มาตรการด้านลดปัจจัยเสี่ยงด้านยานพาหนะ
- (๒) มาตรการด้านผู้ใช้รถใช้ถนนอย่างปลอดภัย

๑๒.๙ กองโรงงานช่างกล สำนักการคลัง โทรศัพท์ ๐ ๒๓๕๔ ๐๑๙๙ หรือ “การคลัง ๖๐๑”

๑๒.๙.๑ จัดหน่วยปฏิบัติการพิเศษ เตรียมความพร้อมตลอด ๒๔ ชั่วโมง เพื่อสนับสนุนกรณีมีเหตุฉุกเฉินตั้งอยู่ ณ กองโรงงานช่างกล โทร. ๐ ๒๓๕๔ ๐๑๙๙ หรือแจ้งทางสัญญาณเรียกขาน “การคลัง ๖๐๑”

๑๒.๙.๒ จัดเตรียมเจ้าหน้าที่ เครื่องมือ วัสดุอุปกรณ์ รถซ่อมเคลื่อนที่เร็ว และรถยกลากจูงพร้อมหน่วยเคลื่อนที่เร็วในการซ่อมบำรุงรถยนต์ หรือเคลื่อนย้ายรถยนต์ โทร. ๐ ๒๒๔๘ ๑๘๒๔

๑๒.๙.๓ ดำเนินการตามมาตรการในส่วนที่เกี่ยวข้องตามแผนปฏิบัติการป้องกันและลดอุบัติเหตุทางถนนช่วงเทศกาลปีใหม่ พ.ศ. ๒๕๖๕

๑๓. ผลที่คาดว่าจะได้รับ

๑๓.๑ จำนวนครั้งการเกิดอุบัติเหตุ จำนวนผู้เสียชีวิต และจำนวนผู้บาดเจ็บ (admit) ลดลงไม่น้อยกว่า ๕ เปอร์เซ็นต์ เมื่อเทียบกับค่าเฉลี่ยช่วงเทศกาลปีใหม่ ๓ ปีย้อนหลัง ในพื้นที่กรุงเทพมหานคร

๑๓.๒ จำนวนผู้เสียชีวิตระดับเขตลดลงไม่น้อยกว่า ๕ เปอร์เซ็นต์เมื่อเทียบกับค่าเฉลี่ยช่วงเทศกาลปีใหม่ย้อนหลัง ๓ ปี

๑๓.๓ จำนวนครั้งการเกิดอุบัติเหตุของรถโดยสารสาธารณะลดลง ๕ เปอร์เซ็นต์ และจำนวนผู้เสียชีวิตเป็นศูนย์ เมื่อเทียบกับค่าเฉลี่ยช่วงเทศกาลปีใหม่ ย้อนหลัง ๓ ปี

๑๔. การติดตามประเมินผล

๑๔.๑ ให้ศูนย์อำนวยการความปลอดภัยทางถนนช่วงเทศกาลปีใหม่ พ.ศ. ๒๕๖๕ กรุงเทพมหานคร และศูนย์ปฏิบัติการป้องกันและลดอุบัติเหตุทางถนนช่วงเทศกาลปีใหม่ พ.ศ. ๒๕๖๕ เขต สรุปผลการดำเนินงาน ปัญหา อุปสรรค และข้อเสนอแนะในการดำเนินงาน โดยให้รายงานผลการดำเนินงานให้กรมป้องกันและบรรเทาสาธารณภัย ในฐานะศูนย์อำนวยการป้องกันและลดอุบัติเหตุทางถนนช่วงเทศกาลปีใหม่ พ.ศ. ๒๕๖๕ ส่วนกลางทราบ

๑๔.๒ ให้ส่วนราชการที่เกี่ยวข้องมอบหมายผู้บริหาร หรือหัวหน้าส่วนราชการเพื่อออกติดตามการดำเนินงานช่วงเทศกาลปีใหม่ พ.ศ. ๒๕๖๕ ในพื้นที่อย่างต่อเนื่อง

ลงชื่อ ผู้เสนอแผน

ลงชื่อ ผู้อนุมัติแผน

ที่ตั้งจุดบริการประชาชนช่วงเทศกาลปีใหม่ พ.ศ. ๒๕๖๕
ของสำนักงานเขต ๑๑ จุด

บริเวณเส้นทางเข้าออกเมือง ๗ จุด

ลำดับที่	สำนักงานเขต	จุดบริการประชาชน
๑	เขตบางนา (ฝ่ายเทคนิค) ๐ ๒๑๗๓ ๕๒๖๓ ภายใน ๖๐๗๙-๘๑	ตั้งจุดบริการประชาชนที่ปั้มน้ำมันบางจาก กม.๕+๒๐๐ ถ. เทพรัตน์ <u>กรุงเทพมหานคร</u>
๒	เขตบางขุนเทียน (ฝ่ายเทคนิค) ๐ ๒๔๑๖ ๔๒๖๕ ภายใน ๕๘๓๓-๓๕	ตั้งจุดบริการประชาชนบริเวณ ๑. ปั้มน้ำมัน ปตท. กม. ๑๒ ถนนพระราม ๒ มุ่งหน้ามหาชัย (ฝั่งขาออก) เลยสำนักงานเขตไปประมาณ ๒ กิโลเมตร <u>กรุงเทพมหานคร</u>
๓	เขตทวีวัฒนา (ฝ่ายเทคนิค) ๐ ๒๔๔๑ ๔๗๓๖ ภายใน ๕๕๓๓	ตั้งจุดบริการประชาชนบริเวณ ๑. บริเวณใต้สะพานข้ามแยก ถ.พุทธมณฑล สาย ๓ ๒. บริเวณปั้มน้ำมันศาลเท็กซ์ แยกฉิมพลี ถ.บรมราชชนนี (ขาออก) ทางคู่ขนานด้านใน <u>กรุงเทพมหานคร</u>
๔	เขตหนองจอก (ฝ่ายเทคนิค) ๐ ๒๕๔๓ ๑๑๘๐ ภายใน ๗๓๘๕-๖	ตั้งจุดบริการประชาชนบริเวณใต้สะพานกลับรถ แยกมหานคร <u>กรุงเทพตะวันออก</u>
๕	เขตดอนเมือง (ฝ่ายเทคนิค) ๐ ๒๕๖๕ ๙๔๐๙ ภายใน ๕๓๒๓	ตั้งจุดบริการที่ ถนนวิภาวดีรังสิต (ขาออก) สถานีรถไฟดอนเมือง <u>กรุงเทพเหนือ</u>
๖	เขตหนองแขม (ฝ่ายเทคนิค) ๐ ๒๔๒๑ ๖๔๐๐ ภายใน ๗๓๓๑,๗๓๓๒	ตั้งจุดบริการประชาชนที่หน้าสำนักงานเขตหนองแขม <u>กรุงเทพมหานคร</u>
๗	เขตลาดกระบัง (ฝ่ายเทคนิค) ๐ ๒๓๒๖ ๗๗๐๘ ภายใน ๖๘๘๔	ตั้งจุดบริการประชาชนที่หน้าสำนักงานเขตลาดกระบัง <u>กรุงเทพตะวันออก</u>

บริเวณสถานีขนส่ง ๔ จุด

ลำดับที่	สำนักงานเขต	จุดบริการประชาชน
๘	เขตตลิ่งชัน (ฝ่ายเทคนิค) ๐ ๒๔๓๓-๖๒๐๙ ภายใน ๕๒๘๒-๔	ตั้งจุดบริการประชาชนบริเวณสถานีขนส่งผู้โดยสารกรุงเทพฯ (สายใต้ใหม่ - ตลิ่งชัน) กรุงเทพมหานคร
๙	เขตบางกอกน้อย (ฝ่ายเทคนิค) ๐ ๒๔๓๓-๐๗๓๖ ภายใน ๕๖๘๔-๗	ตั้งจุดบริการประชาชนบริเวณสถานีขนส่งผู้โดยสารกรุงเทพฯ (สายใต้ปิ่นเกล้า) ถนนบรมราชชนนี กรุงเทพมหานคร
๑๐	เขตคลองเตย (ฝ่ายเทคนิค) ๐ ๒๒๔๙ ๗๕๖๖ ภายใน ๕๐๓๑-๒	ตั้งจุดบริการประชาชนบริเวณสถานีขนส่งผู้โดยสารกรุงเทพฯ (เอกมัย) กรุงเทพใต้
๑๑	เขตจตุจักร (ฝ่ายเทคนิค) ๐ ๒๕๑๓ ๙๙๕๖ ภายใน ๕๒๓๓	ตั้งจุดบริการประชาชนบริเวณสถานีขนส่งผู้โดยสารกรุงเทพฯ (หมอชิต) กรุงเทพเหนือ

วาระที่ ๓.๓ : ถอดบทเรียนการแก้ไขป้องกันและลดอุบัติเหตุ โครงการจุดเสี่ยง ๑
เขต ๑ โชน

โดย ผู้แทนจาก ๖ กลุ่มเขต ได้แก่

- ผู้แทนกลุ่มเขตกรุงเทพเหนือ
- ผู้แทนกลุ่มเขตกรุงเทพตะวันออก
- ผู้แทนกลุ่มเขตกรุงเทพใต้
- ผู้แทนกลุ่มเขตกรุงเทพกลาง
- ผู้แทนกลุ่มเขตกรุงธนเหนือ
- ผู้แทนกลุ่มเขตกรุงธนใต้

3.3 ถอดบทเรียนการแก้ไขป้องกันและลดอุบัติเหตุ โครงการจุดเสี่ยง 1 เขต 1 โซน



ตอนที่ 1 ถนนราชบุรีอุทิศ ทางแยกซอยสุหร่าบ้านเกาะ



ตอนที่ 1 ถนนราชบุรีอุทิศ ทางแยกซอยสุหร่าบ้านเกาะ

ตอนที่ 2 ถนนนิมิตใหม่

ตอนที่ 3 ซอยสาธุประดิษฐ์ 41

ตอนที่ 4 โค้งรัชดาตรงข้ามศาลอาญา

ตอนที่ 5 หน้าโรงพยาบาลเจริญกรุงประชารักษ์

ตอนที่ 6 ถนนอรุณอมรินทร์ 4

นำเสนอโดย

ผู้แทนกลุ่มเขตกรุงเทพมหานครเหนือ

ผู้แทนกลุ่มเขตกรุงเทพมหานครตะวันออก

ผู้แทนกลุ่มเขตกรุงเทพมหานครใต้

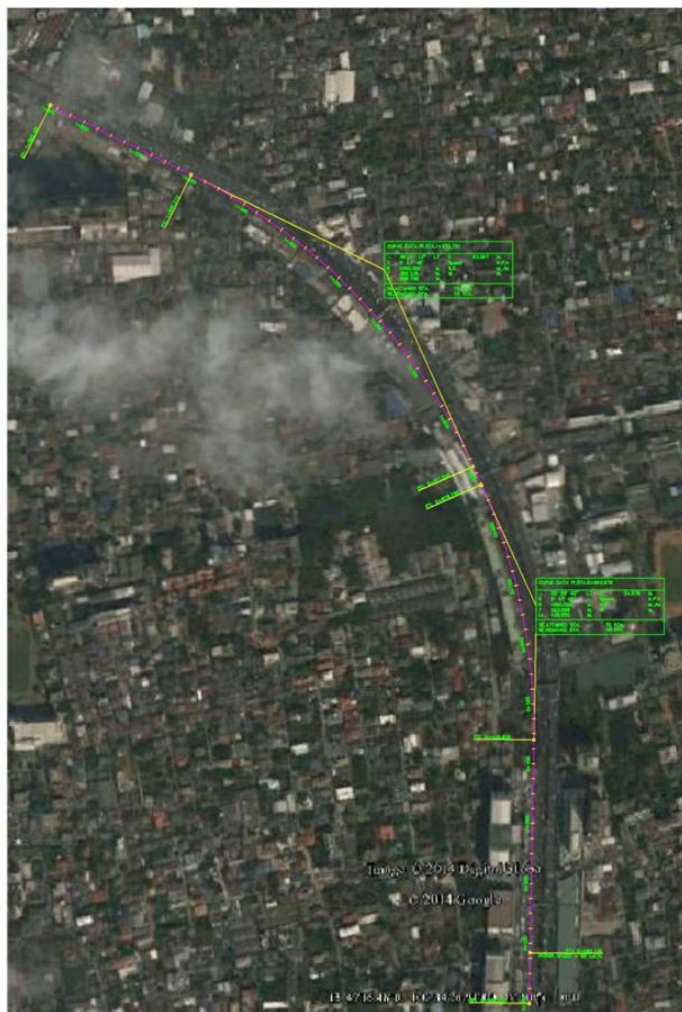
ผู้แทนกลุ่มเขตกรุงเทพมหานครกลาง

ผู้แทนกลุ่มเขตกรุงเทพมหานครเหนือ

ผู้แทนกลุ่มเขตกรุงเทพมหานครใต้



ตัวอย่างการแก้ไขปัญหาดูเสี่ยง 1 เขต 1 โซน



ทางโค้งถนนรัชดาภิเษก หน้าศาลอาญา เขตจตุจักร

วาระที่ ๔ : เรื่องอื่น ๆ (ถ้ามี)

4.1 แผนการจัดสัมมนาเชิงปฏิบัติการเจ้าหน้าที่ผู้ปฏิบัติงานด้านความปลอดภัยทางถนน

แนวคิด

**“แลกเปลี่ยน-เรียนรู้-เสริมประสบการณ์
งานด้านความปลอดภัยทางถนนจากการทำงานจริงในพื้นที่”**

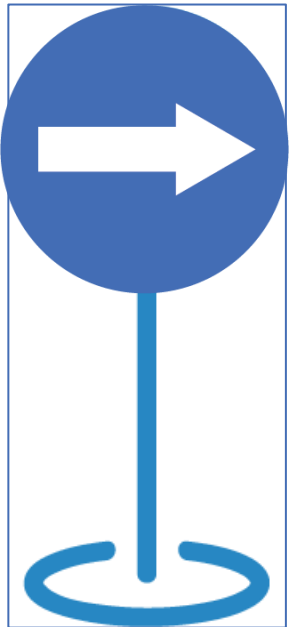
กลุ่มเป้าหมาย

เจ้าหน้าที่ผู้ปฏิบัติงานด้านความปลอดภัยของ สปท.กทม. สปท.เวิต และภาคีเครือข่าย
จำนวน 2 รุ่น / รุ่นละ 80 คน รวม 160 คน (ระยะเวลา 3 วัน 2 คืน)

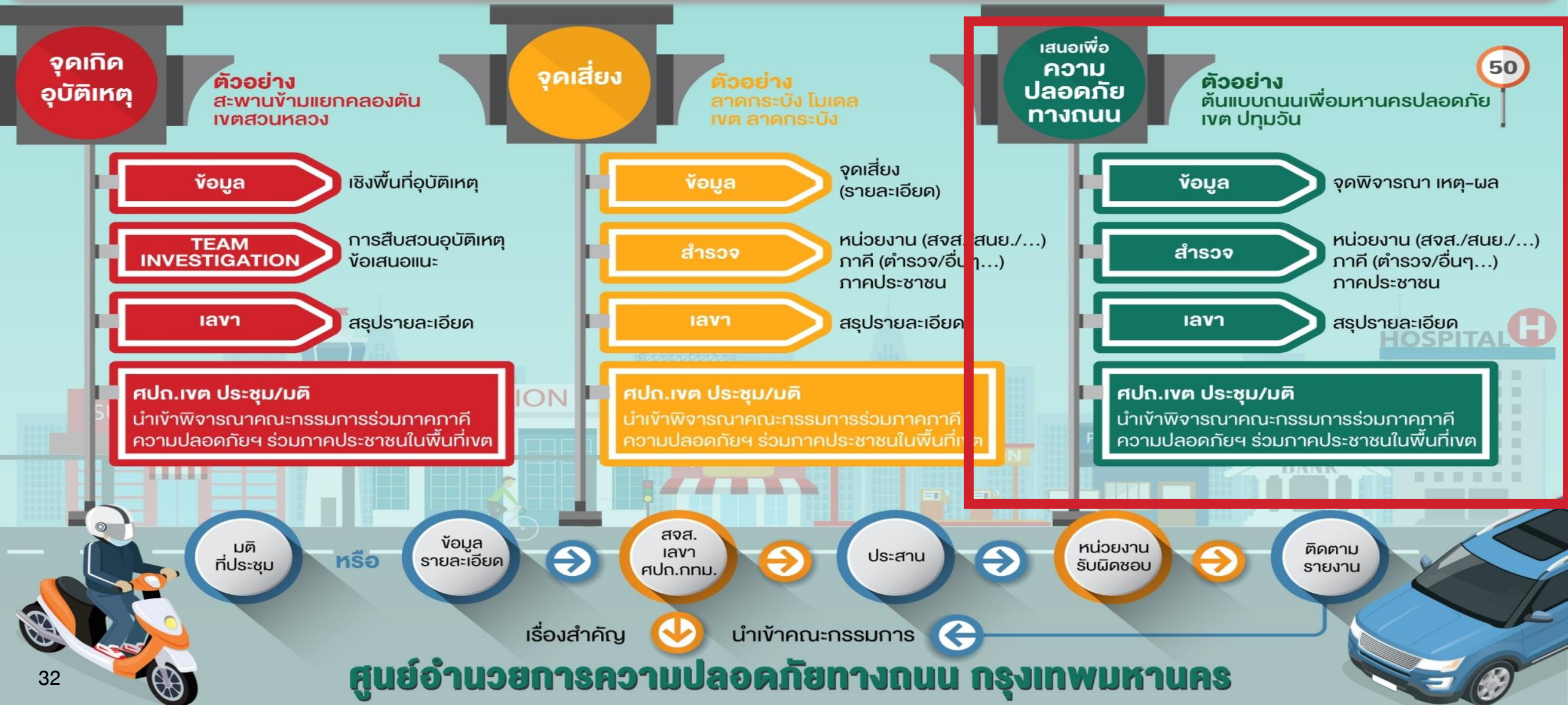
ศึกษาดูงานด้านบริหารจัดการอำนวยความสะดวกทางถนน
ในพื้นที่นำร่องพร้อมแลกเปลี่ยนประสบการณ์ เสริมสร้างความรู้เกี่ยวกับเทคโนโลยี
และนวัตกรรมด้านความปลอดภัยทางถนน ถอดบทเรียน เพื่อนำไปประยุกต์ใช้

รุ่นที่ 1 ระหว่างวันที่ 9-11 กุมภาพันธ์ 2565 ณ จังหวัดนครราชสีมา

รุ่นที่ 2 ระหว่างวันที่ 23-25 กุมภาพันธ์ 2565 ณ จังหวัดเพชรบุรี



4.2 แนวทางการจัดการด้านความปลอดภัยทางถนนระดับเขต





ศูนย์อำนวยความสะดวก
ความปลอดภัย
ทางถนน
กรุงเทพมหานคร



📍 เลขที่ ๔๔ ถนนวิภาวดีรังสิต แขวงดินแดง
เขตดินแดง กรุงเทพฯ ๑๐๔๐๐

☎ ๐ ๒๓๕๔ ๑๒๓๔ (ศูนย์วิทยุบพิตร)

📠 ๐ ๒๓๕๔ ๑๒๓๕

🌐 www.bangkok.go.th/traffic/

📍 สำนักงานจราจรและขนส่ง - สจส.



เอกสารประกอบการประชุม
ศปท.เขต ครั้งที่ 1/2564